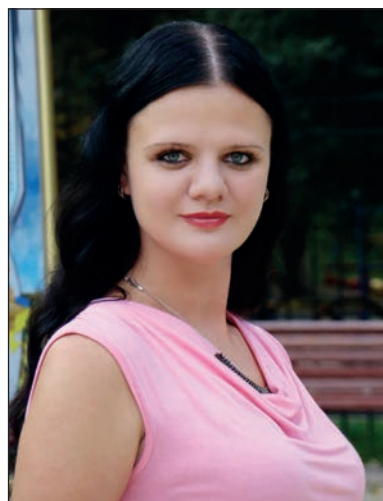


Г.Я. СЕДОВ (1877–1914) – ОРГАНІЗАТОР І КЕРІВНИК ПЕРШОЇ РОСІЙСЬКОЇ ПОЛЯРНОЇ ЕКСПЕДИЦІЇ ДО ПІВНІЧНОГО ПОЛЮСА (1912–1914 рр.)



Олег Пилипчук
доктор біолог. наук,
професор,
зав. кафедри
Державного університету
інфраструктури та технологій,
м. Київ



Оксана Пилипчук
канд. істор. наук,
ст. викладач
Державного університету
інфраструктури та технологій,
м. Київ

Першою російською експедицією до Північного полюса вважається експедиція етнічного українця Георгія Яковича Седова у 1912–1914 рр. Експедиція була погано підготовлена і тому спочатку учасники повинні були провести дві зимівлі в Арктиці на борту шхуни «Святий великомученик Фока». 2-го лютого 1914 р. хворий на цингу Г.Я. Седов разом з матросами Григорієм Линником та Олександром Пустошиним на трьох собачих упряжках вийшли по льоду з бухти Тихої до Північного полюса. Вже через тиждень Г. Седов не зміг йти далі, однак прив'язав себе до нартів, щоб продовжити похід. 20-го лютого, здолавши біля 200 км з 2000 км до полюса, Г. Седов помер поблизу острова Рудольфа. Супутники поховали його на острові і повернулися на шхуну, а відтак – і до Мурманська.

У статті використані матеріали щоденника Г. Седова та спогади учасників експедиції. Стаття висвітлює історичні етапи зародження ідеї, підготовки і проведення першої російської полярної експедиції на Північний полюс (1912–1914 рр.). Висвітлені наукові досягнення, проведені членами експедиції в Арктиці в умовах полярного клімату. Виявлені найбільш характерні чинники, які завадили успішному проведенню експедиції. Розглянуті

перспективи успішного проведення експедиції.

Знати історію своєї Батьківщини, історію її культури і науки – потреба кожного українця. Такі знання необхідні не тільки тому, що вони збагачують і звеличують власну душу благородними почуттями, а й тому, що дають велику перевагу перед тими, хто не знає або нехтує цими знаннями. Кожен повинен цікавитися своїм родоводом, історією України, невід'ємною складовою частиною якої є наш духовний розвиток.

У даному контексті слід навести слова президента Української астрономічної асоціації **Ярослава Яцківа** у передмові до книги «Імена України в Космосі»: «Вивчаючи такий далекий і одночасно близький Всесвіт і маючи право надавати назви його об'єктам, астрономи увічнили імена багатьох людей, назви країн і міст, природних утворень та видатних історичних подій. Подібно до того, як у давні часи люди окреслювали в безлічі зірок на небі окремі сузір'я, так і ми відібрали з міжнародного астрономічного реєстру окремі імена та назви і створили символічні сузір'я українських імен у Космосі... Принципово новий етап у розвитку космічної топоніміки пов'язаний з початком космічної ери, коли були отримані перші фотографії зворотного боку Місяця, дослідження поверхні Венери, Марса та інших тіл Сонячної системи. Так у Космосі з'явилися імена видатних учених і конструкторів космічної техніки» [1, с. 9]. Мала планета № 2785 названа іменем Георгія Седова – полярного дослідника, великого сина Вітчизни.

Наша мета – розповісти про внесок Г.Я. Седова в дослідження Північного полюса від підготовки та проведення першої російської полярної експедиції в 1912–1914 рр. до останніх днів життя визначного дослідника Півночі [1, с. 360–363].

Георгій Якович Седов народився 23 квітня (5 травня) 1877 р. на хуторі Крива Коса (область Війська Донського, нині селище Седове в Новоазовському районі Донецької області). У батьків було четверо синів та п'ять доньок. Батько – **Яків Євсійович Седов** – був родом з Потавської губернії і займався ловом риби та пилянням лісу. З восьми років юний Георгій допомагав батькові у риболовлі, ходив на роботу в поле. Після того як батько пішов на заробітки, на матір – **Наталію Степанівну** (яка теж була родом з Полтавської губернії) – лягла необхідність заробляти гроші для прожиття сім'ї. Тому вона наймалася на панщину, адже сім'я голодувала. Коли від запалення легень помер брат Василь (у 1888 р.), Георгія віддали в найми заможному козакові, у якого він працював за їжу. Після повернення батька у 1890 р. справи сім'ї значно покращилися [3].



Георгій Якович Седов. 1912 р.

У 1891 р. у віці 14 років Георгій вступив до церковно-приходської школи при церкві Петра і Павла. За два роки він закінчив трирічний курс. По закінченні школи у 1893 р. отримав похвального листа. У віці 18 років Г. Седов поступив до морехідного училища в м. Ростові-на-Дону. Взимку він вперто навчався, а влітку служив матросом на пароходах, які плавали по Чорному морі. Дуже швидко він став помічником капітана, а відтак і капітаном на невеличкому вантажному пароході, який здійснював рейси між Новоросійськом і Батумі.

У 1898 р. Георгій з відзнакою закінчив морехідні класи і отримав диплом штурмана далекого плавання. Йому в цей час виповнився 21 рік.

Молодий моряк настійливо прагнув продовжити свою морську освіту. Тому у вільний час займався самоосвітою. У 1900 р. він здав іспити на чин прапорщика військового флоту у Морському корпусі в Санкт-Петербурзі. У 24 роки Георгій став поручиком і був відраджений на роботу до Адміралтейства. Тут він отримав направлення на роботу до Головного Гідрографічного управління, зокрема у Гідрографічну експедицію Північного Льодовитого океану. Тобто у 1902 р. він вперше потрапив до Арктики. З цієї першої експедиції Г.Я. Седов усією душею полюбив Північ. У своїй автобіографії він так і зазначав: «Моє місце на Півночі». З метою самоосвіти він читав книги про Північ та про полярних дослідників. Мабуть, саме в цей час у нього зародилася думка про похід до Північного полюса і, як показують подальші події, вона стала мрією усього його життя. В експедиційних плаваннях Г.Я. Седов зарекомендував себе з найкращого боку. Біографи стверджують, що ще у 1903 р. він вперше подумав про досягнення Північного полюса, коли познайомився в Архангельську з учасниками американської полюсної експедиції *Ціглера–Фіала* [2].

Невдовзі він стає помічником керівника експедиції, однак почалася російсько-японська війна 1904–1905 рр. і його демобілізували на Далекий Схід. У 1905 р. він командував міноносцем № 48 Амурської флотилії, яка несла сторожову вахту в Амурській затоці. А в 1906 р. його призначають помічником лоцмейстера фортеці у Миколаївську-на-Амурі.

Аналізуючи причини цієї війни і поразку царської Росії, Седов зробив висновок, що катастрофи можна було б уникнути, якби ескадра адмірала Рождественського пішла не південним шляхом, а через Льодовитий океан, тобто вздовж північних берегів Росії. Крім того, в газеті «Уссурийская жизнь» молодий гідрограф виступив зі статтями, в яких наголошував на значенні північного океанського шляху для Росії і закликав до його вивчення та освоєння.

У 1908 р. Г. Седов працював в експедиції на Каспійському морі.

У 1909 р. Георгій Седов працював на Колимі, здійснював гідрографічне обстеження гирла ріки з метою з'ясування заходу до нього морських пароходів. Він з цим завданням упорався успішно. Уже в наступному 1910 р. він повертається на Нову Землю і здійснює картографування Хрестової губи. Тут у нього остаточно визрів план організації першої російської експедиції до Північного полюса.

Влітку 1910 р., саме перед експедицією на Нову Землю, Г. Седов одружився з *Вірою Валеріївною Май-Маєвською*. За її спогадами, повернувшись з Нової Землі, Г. Седов почав постійно говорити про експедицію на Північний полюс. Однак його знову посилають на Каспій.

Ще через два роки, 9-го березня 1912 р., він подає керівнику Гідрографічного управління генерал-лейтенанту *О.І. Вількіцькому* доповідну записку такого змісту: «Гарячі поривання російських людей до відкриття Північного полюса проявлялися ще з часів Ломоносова і досі не згасли. Амундсен бажає будь-яким чином присвоїти честь відкриття Північного полюса Норвегії, а ми підємо в цьому році і докажемо світові, що і росіяни здатні на цей подвиг». У рапорті начальнику Головного гідрографічного управління Г. Седов писав: «Першими піонерами у Північному Льодовитому океані були промисловці, які добиралися туди за багатою здобиччю, та відтак мандрівники з науковою метою. Багато мандрівників плавали сюди для відшукування вільного морського шляху на схід, багато – для відкриття нових земель і фізичного вивчення океану взагалі і, нарешті, багато – для відкриття Північного полюса, щоб пояснити світову загадку як з боку наукових корисних спостережень, так і з боку відкриттів. Людський розум до того був захоплений цим нелегким завданням, що вирішення його, незважаючи на сувору могилу, яку більшість мандрівників там знаходили, стало суцільним національним змаганням. Тут, окрім людської допитливості, головними керівними стимулами ще, без сумніву, були народна гордість і честь країни. У цьому змаганні брали участь майже всі культурні країни, і тільки не було росіян, а поміж цим гарячі поривання у людей стосовно відкриття Північного полюса досі не згасли» [4, с. 319].

Як засвідчує у своїй статті визначний український і радянський дослідник Льодовитого океану *Д.І. Шнаро*: «...спочатку все складалося вдало, газети рясніли заголовками про першу російську експедицію до Північного полюса» [5]. Віце-голова Російського географічного товариства



Г. Я. Седов (у білому кітелі) серед членів полярної експедиції

П.П. Семенов-Тянь-Шанський також писав: «Щоб Росії і російській людині випала честь відкриття Північного полюса – до цієї думки неможливо поставитися байдуже» [6]. Г.Я. Седова підтримали **О.І. Вількіцький** і морський міністр Російської імперії **І.К. Григорович**. Навіть імператор Росії віднісся до плану експедиції схвально і виділив на її проведення 10 тисяч рублів. Георгію Седову надали дворічну відпустку із збереженням платні. Мало цього, його перевели з чину капітана, який він мав у Адміралтействі, надавши чин старшого лейтенанта флоту. Тобто він змінив срібні погони гідрографа на золоті. Це засвідчило той факт, що азовський рибалка був прийнятий до вищого світу. А вже офіцери флоту завжди вважалися в царській Росії привілейованою кастою. Про план експедиції Г.Я. Седова голосно заговорили. Особливо після того, як з'явилось декілька публікацій у газетах.

Здавалося, що ніщо не перешкоджало Георгію Седову організувати першу полярну експедицію. Однак все було не так просто. Правлячі кола тодішнього суспільства зустріли проект експедиції на Північний полюс досить прохолодно. Однією з причин цього було те, що план Седова був позбавлений сенсаційності, оскільки у 1909 р. в районі полюса вже нібито побував американець **Роберт Едвін Пірі** (1856–1920) – інженер і полярний дослідник. Він вважається першим підкорювачем Північного полюса. 6 квітня 1909 р. Пірі досягнув полюса в товаристві темношкірого слуги та чотирьох провідників-ескімосів.

У військово-морських колах до проекту Г. Седова теж поставилися різко негативно. І все тому, що для кадрових офіцерів царського флоту Росії Г.Я. Седов був ніби «чорною кісткою», на нього дивилися як на «вискочку». Не зустріли Г.Я. Седов співчуття і в широких наукових колах. Все пояснювалося тим, що запропонований ним проект мав низку суттєвих недоліків. Так, спеціальна комісія, створена при Гідрографічному управлінні морського відомства, гостро розкритикувала його план експедиції. Зауваження комісії були об'єктивними і правомірними. У зауваженнях

зазначалося, що Земля Франца Йосипа, звідки, за планом Седова, повинна розпочати свій шлях експедиція, була одним із найменш підходящих відправних пунктів для пішої експедиції до Північного полюса через інтенсивний дрейф криги і дуже нерівну поверхню землі. Члени комісії наголошували, що Земля Гранта, звідки розпочав свій похід до полюса Р. Пірі, мала в цьому відношенні величезні переваги порівняно з Землею Франца Йосипа. Однак члени комісії, в якій розглядався проект Седова, обмежились злорадною констатацією недоліків проекту і ніхто не запропонував Г.Я. Седову виправити допущені ним помилки. Мало цього, спираючись на зроблені комісією зауваження, Державна дума Російської імперії відмовила Г. Седову в будь-якій фінансовій підтримці.

І все-таки Г.Я. Седов не здавався. Він уперто пропагував ідею експедиції до полюса. Аби зібрати потрібні для спорядження експедиції засоби, йому довелося пристати на пропозиції підприємців, які розраховували, що сенсація від успішного здійснення експедиції принесе їм великий прибуток. Загалом же кошти збиралися здебільшого завдяки добровільним пожертвам. Звичайні російські люди – солдати, студенти, робітники – пишалися Седовим, поділяючи його устремління, і віддавали на експедицію останні зароблені важкою працею збереження, навіть просилися в експедицію. Один солдат так писав Г.Я. Седову: «Не знаю, як назвати це почуття, яке відчуває кожний житель при думці, що Амундсена збирає в експедицію уся Норвегія з трьома мільйонами населення. Мені децю заздрісно і боляче. Соромно казати, що немає засобів, коли знайшовся відважний і досвідчений моряк, який готовий жертвувати собою заради слави Вітчизни. Я вважаю своїм обов'язком пожертвувати свою двомісячну платню, позбавляючи себе самого необхідного...» [7, с. 320].

У такий спосіб зібрали 108 тис. рублів – цілком достатньо для спорядження експедиції. Було зафрахтовано старе звіробійне судно «Святий мученик Фока», спеціально пристосоване для плавання поміж кригою, яке оснастили



Проводи експедиції Г. Седова в Архангельську у 1913 р.

науковою апаратурою. Загалом, це був чудовий корабель, але, на жаль, сильно запусканий, а часу для ремонту вже не залишалося.

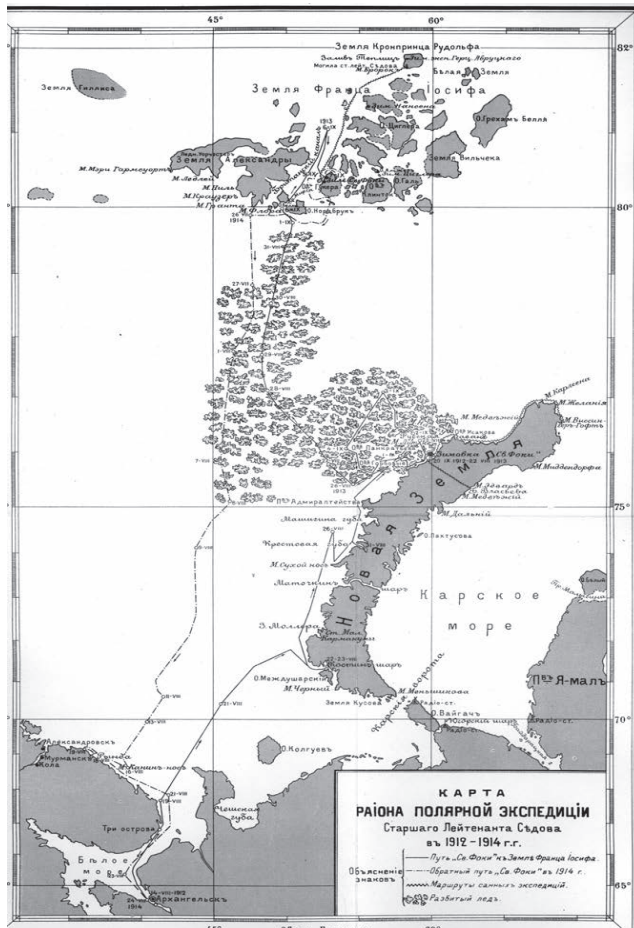
Підготовка експедиції здійснювалася в Архангельську. Про цей важкий час учасник експедиції і близький товариш Седова художник **М.В. Пінегін** так писав у своїх спогадах: «Ніколи ми не відчували так сильно косності і тупого, непрохідного бюрократизму царської Росії, як у дні перед відходом експедиції. Усе було проти нас: уряд, офіційні дослідницькі заклади, воєнно-морські кола і преса. Щогодинно зустрічалася багато перешкод» [8]. Багато із замовленого спорядження не було готове в строк. До того ж настав вересень, і з виходом у море треба було поспішати. Поспіхом була набрана команда – професійних моряків у ній було мало. Продовольство було закуплено також поспіхом. Архангельські купці скористалися моментом і підсунули недоброякісні продукти. В Архангельську були закуплені за великі гроші собаки – звичайні дворняжки. На щастя, привезли чудових їздових собак, завчасно закуплених у Західному Сибіру.

У даній експедиції брав активну участь молодий географ **В.Ю. Візе** (1886–1954) – російський вчений-океанолог німецького походження, полярний дослідник, метеоролог, член-кореспондент АН СРСР (1933 р.), засновник радянської гідролого-географічної школи океанографів [9]. Ось витяг з його щоденника, який характеризує нервові дні перед виходом у море: «9-го вересня. Сьогодні ми повинні вийти в море. Однак портова влада чинила нам перешкоди. Вранці було заявлено, що поки «Фока» сидить у воді вище ватерлінії, судно з порту не вийде. Як Г.Я. Седов не прагнув довести, що перевантаження незначне і не має практичного значення, формалісти з порту стояли на своєму. Тоді Седов розлютився і наказав викидати на пристань палубний вантаж. Полетіли ящики, тюки, бочки – все, що потрапляло під руку» [10, с. 321]. Згідно з планом Г. Седова корабель «Фока» повинен був доставити

членів експедиції на Землю Франца Йосипа і повернутися до Архангельська. Але через пізній вихід план не вдавася. Судно згодом було затерто кригою біля північно-західного узбережжя Нової Землі.

На наступний день, 10 вересня 1912 р., «Святий мученик Фока» вийшов у море. У Білому морі судно потрапило в шторм і Г. Седов вирішив зупинитися у бухточці біля Трьох Островів, де нашвидкуруч було проведено незначний ремонт корабля. Далі курс лежав до Нової Землі, а звіттіля експедиція намічала дістатися Землі Франца Йосипа. Там планувалося розвантажити «Фоку» і корабель мав повернутися до Архангельська. А члени експедиції повинні були зимувати в хатині, яку в розібраному вигляді везли на кораблі.

Член експедиції метеоролог В.Ю. Візе у своєму щоденнику відзначав, що біля берегів Нової Землі корабель потрапив у люту бурю. Оскільки через нічну теміню сховатися в будь-якій бухті було неможливо, то судну довелося лягти в дрейф у відкритому морі. Це було першим морським випробуванням, під час якого експедиція втратила дві шлюпки. Виявилось, що на кораблі справжніх моряків було небагато. Вранці буря стихла і Г. Седов увів «Фоку» до Хрестової губи. Тут корабель привели знову до ладу, після чого попливли вздовж західного берега Нової Землі. В околі мису Нассау взяли курс на Землю Франца Йосипа. Однак невдовзі з'явилися важкі багаторічні крижини, які були занесені сюди з північної частини Карського моря. Вправитися з ними корабель не міг. Мало того, почалися морози (був кінець вересня). Крига сковувала все навколо, утворювалися величезні суцільні крижані поля. Але Г.Я. Седов не хотів відступати. «Фока», як криголам, вибирався на лід і рухався далі. Так здолали ще десь півмилі. Це змусило Седова повернути на південь, до відкритого моря. Вирішили повернутися на Нову Землю, дійти до її північної частини, а звіттіля ще раз спробувати дістатися Землі Франца Йосипа.



Карта району полярної експедиції
Г. Седова у 1912–1914 рр.

Візе В.Ю. згадував: «Виконанню цього плану перешикодив випадок. Біля півострова Панкратіївського «Фока» сів на мілину. У чеканні повної води Седов зі мною і ще з одним матросом відправилися на шлюпці на острів для астрономічних спостережень. Наша екскурсія дещо затягнулася. Коли ми сідали в шлюпку, щоб повернутися на корабель, ми зі здивуванням побачили, що у протоку, в якій перебував «Фока», з боку моря стрімко пливають густі маси льоду. Раптом піднявся вітер, який через півгодини сягнув сили шторму. Підійти до судна нам не вдалося, і на пів шляху між берегом і «Фокою» наша шлюпка була затерта суцільним льодом. Було вирішено витягнути шлюпку на велику крижину і, залишивши її там, йти до судна по дрейфуючих крижинах. Перескакуючи у страшній темряві з крижини на крижину, при вітрі, який збивав з ніг, ми з труднощами дісталися до корабля. Він і далі стояв на мілині. Величезні багатотонні крижини час від часу вдарили в борт корабля, але міцний корпус витримав цей натиск.

Після декількох дуже сильних ударів корабель враз зрухався і зі скреготом став переходити через мілину. Невдовзі він зовсім знявся з мілини, але рухатися за власним бажанням уже не міг: з усіх боків його скував суцільний лід, який під впливом вітру рухався до Панкратіївського півострова, тягнучи за собою і «Фоку». Почалися сильні морози, лід швидко перетворився на суцільну масу. Г.Я. Седову довго не хотілося вірити, що ми потрапили в кригову пастку, і досягнути Землі Франца Йосипа в цьому році не вдасться. Декілька днів він похмуро сидів у каюті, підперши голову руками. Потім ще раз уважно оглянув лід, подивився на «Фоку» і сказав: «Це – мертва судно! Будемо зимувати».

Коли рішення було прийнято, усім стало легше. Веселим, як завжди, зробився і Седов» [Там само, с. 321–322].

Це зимування було нелегким для експедиції Г. Седова. Не вистачало одягу, різних дрібниць. З'ясувалося, що постачальники жорстоко обманули Г. Седова. Солонина в бочках була гнилою, як і тріска. Однак Георгій Якович не втрачав бадьорості і вирішив йти пішки до Північного полюса з Нової Землі.

Вимушене зимування біля північно-західних берегів Нової Землі у бухті, названій на честь корабля «Фока», Седов вирішив використати для різних наукових досліджень. Він не став чекати світлих годин і здійснив велику екскурсію на мис Літке, щоб визначити астрономічний пункт ще в полярній ночі. Седов разом з боцманом **О.І.Інютіним** здійснив пішохідну екскурсію, пройшовши орієнтовно 700 км і вперше закартував північне узбережжя архіпелагу. Ця подорож була нелегкою – Георгій Седов обморозив декілька пальців на ногах, схуд на 15 кг.

Але головна наукова робота по дослідженню Нової Землі все ж почалася навесні 1913 року. Так, у кінці березня Седов відправився на південні Хрестові острови і першим відзначив їх на карті. Через два тижні з судна пішли ще дві партії, які повинні були перейти Нову Землю. Одну партію очолював геолог **М.О. Павлов**, іншу – В.Ю. Візе. Ці партії з'ясували, що північна частина Нової Землі зайнята льодовим щитом типу Гренландського, але значно меншим за потужністю. Зібрані під час експедиційних робіт матеріали Георгій Якович передав до установ науки та музеїв.

6 квітня 1910 року Російське географічне товариство (РГТ) за пропозицією **П.П. Семенова-Тян-Шанського**, **В.А. Обручева**, **П.К. Козлова** та **Г.Н. Потаніна** обрало Георгія Седова дійсним членом. Російське астрономічне товариство, в свою чергу, обрало Георгія Седова почесним членом.

У результаті походів Г. Седова до північної окраїни Нової Землі і далі вздовж східного берега до Фліссінгенського мису карта цієї частини Нової Землі набула нового вигляду: були відкриті нові затоки і льодовики. Інтенсивна дослідницька робота продовжувалася і влітку, тоді досліджувалися околиці бухти Фока. Одночасно йшла підготовка судна до походу на Землю Франца Йосипа.

У серпні особовий склад експедиції зменшився: Г.Я. Седов вирішив відправити на «Велику землю» групу людей на чолі з капітаном «Фоки» **Н.П. Захаровим**. Ця група повинна була на шлюпці дійти до Хрестової губи, куди два рази за літо заходив пасажирський пароплав. Георгій Якович з цією групою відправив звіт про виконану наукову роботу експедиції разом з проханням доставити на Землю Франца Йосипа вугілля. У Петербурзі із звітом експедиції за перший рік її роботи ознайомився норвезький полярний дослідник **Ф. Нансен**, який дав високу оцінку роботі експедиції Г. Седова. Тим часом літо закінчувалося, «Фока» все ще перебував у крижаному полоні біля півострова Панкратіївського. Того 1913 року лід розкрився дуже пізно – 6-го вересня. Отже «Фока» був закутий кригою 352 дні. Прощання з бухтою було радісним, адже довелося добре попрацювати й судно рухалося до Землі Франца Йосипа. Те, що експедиції все ж вдалося пробитися через льодову загороду і дійти до островів Франца Йосипа, є заслугою Седова – без його стійкості й наполегливості успіху не було б.

13-го вересня 1913 р. «Фока» кинув якір біля мису Флора. Потрібно було застатися паливом для тривалого переходу до о. Рудольфа – північного острова в архіпелазі Землі Франца Йосипа. Звідси Г. Седов передбачав наступного року піти пішки до Північного полюса. Як засвідчує учасник експедиції В.Ю. Визе, на мисі Флора члени команди віднайшли невелику купу вугілля, залишену тут американською експедицією Циглера–Фиала. Оскільки цього палива було мало, Г.Я. Седов наказав розібрати хатину і сарай, які стояли на березі і були залишені експедицією Джексона. Роботи по зібранню палива завершилися грандіозним полюванням на моржів, що дало можливість створити запаси свіжого м'яса для експедиції. А вже на цей час на кораблі «Фока» м'ясних запасів було небагато – обмежена кількість м'ясних консервів і декілька бочок абсолютно зіпсованої солонини.

Після завершення підготовчих робіт на мисі Флора корабель «Фока» продовжив своє плавання на північ через живописні протоки Землі Франца Йосипа. Але невдовзі у Британському каналі корабель зустрів суцільну кригу. На місток до Седова, який керував кораблем, піднявся механік **І.А. Зандер** і доповів: «Палива вистачить ще на 15 хвилин». На що Г. Седов відповів: «Тримайтеся он тієї скелі, там здається є затишна бухта». Це була скеля Рубіні, а бухті Седов дав назву Тихої. Вона стала місцем другої зимівлі «Фоки».

Друга зимівля проходила у тяжких умовах. Палива не вистачало, каюти відсиріли. Кают-компанія освітлювалася однією свічкою, біля якої учасники експедиції перечекували полярну ніч. Відчувалася нестача провізії. Але найгіршим було те, що похитнулося здоров'я більшості членів експедиції. Почалася цинга. 2-го січня 1914 р. ознаки цієї хвороби з'явилися й у Г.Я. Седова. Однак відмовитися від походу на Північний полюс він не хотів і сказав, що буде йти на північ до тих пір, поки не закінчиться останній сухар. У січні 1914 р. він прийняв остаточне рішення йти до полюса. Повернутися додому, не досягнувши поставленої мети, Г.Я. Седов не міг. Він розумів, що там його чекали вороги, в першу чергу кадрові офіцери, які не прощали йому «золотих погон на мужицьких плечах». Все це назавжди закрило б перед ним усі можливості вести дослідницьку роботу. На прохання учасників експедиції залишитися на кораблі і не йти до полюса Г. Седов відповідав відмовою. 15 лютого 1914 р. Г. Седов разом із двома матросами-добровольцями залишив бухту Тиху. Вже за перших днів походу через сильний біль у ногах, що запухли від цинги,

дослідник міг долати тільки невеликі відстані. Невдовзі з'явився біль у грудях, на сьомий день походу він уже не міг йти і сів на нарти. Велику надію Г. Седов покладав на бухту Теплиць біля о. Рудольфа, сподіваючись знайти залишені там іноземними експедиціями запаси продуктів та відпочити. Проте 28 лютого мандрівників зупинила велика ополонка в протоці Неймайера. Щоб дістатися до о. Рудольфа, ополонку треба було обійти. Тим часом Г. Седов уже почав часто втрачати свідомість. Та навіть лежачи на нартах, він міцно тримав у руках компас і перевіряв за ним, чи справді матроси везуть його на північ.

1 березня учасникам експедиції довелося поставити намет, щоб перечекувати бурю й дочекатися замерзання ополонки. Шторм тривав три дні. 5 березня 1914 р. Г. Седов помер на руках матросів. Спочатку матроси **Линник** та **Пустошний** хотіли везти тіло на судно, але від цієї ідеї довелося відмовитися, і вони поховали тіло Седова на мисі Уак острова Рудольфа. Над невеликою купою каменів, навалених на тіло, було встановлено хрест із лиж, а поряд матроси поклали прапор, який Г. Седов хотів підняти на Північному полюсі [12–13]. У 1938 р. співробітники полярної станції на о. Рудольфа знайшли на мисі Аук прапор і шматки прапора.

24 лютого (9 березня) Линник і Пустошний стали повертатися назад, до корабля. В упряжці залишилося 14 собак. Пального для приготування їжі не було. Вони їли мерзле сало, замість чаю пили холодну воду.

Вранці 6 (19) березня матроси повернулися на «Фоку» і вся експедиція вирушила до Архангельська. Увечері стали читати щоденник Г. Седова, а потім Линник розповів про його останні дні.

Повернення невдалої експедиції співпало з початком Першої світової війни. У газетах було надруковано кілька інформацій про трагічну смерть Г. Седова. А потім його ім'я надовго забули.

Проте пам'ять про відважного мореплавця, який став взірцем героїчного служіння Батьківщині й науці, живе й житиме на Землі і в Космосі. Іменем його назвали село Седове (колишня Крива Коса), де він народився. Тепер там відкрито музей Георгія Яковича Седова. Вулиця Г. Седова є у Москві і в багатьох містах України та Російської Федерації. Іменем Седова названі кораблі. Так, наприклад, в історію полярних подорожей увійшов героїчний (який тривав 812 діб) дрейф криголамного парохода «Георгій Седов», який перетнув Північний Льодовитий океан. ■

Література

- Імена України в Космосі: Науково-енциклопедичне видання за ред. І.Б. Вавилової і В.П. Плачинди. Львів: Видавничий дім «НАУТІЛУС», 2003; Київ: Компанія «ВАТТЕ», 2001, 2003; Київ: Видавничий дім «Академперіодика», 2003. 730 с. Там само: Филипчук О. Георгій Седов. С. 360–363.
- Черняховський Ф.И. Георгій Яковлевич Седов. Архангельськ, 1956. 36 с.
- Альтер М.С. Шаги к мечте: Очерк о нашем земляке-первопроходце Арктики Г.Я. Седове. Донецьк: Шилтон, 2007. 32 с.
- Визе В.Ю. Георгій Яковлевич Седов. Русские мореплаватели. Москва: Воениздат, 1953. С. 317–326.
- Шпаро Д.И., Шумилов А.В. К полюсу. Москва: Молодая гвардия, 1987. 336 с.
- Леонов Н.И. Петр Петрович Семенов-Тянь-Шанский: К 100-летию первого путешествия в Тянь-Шань в 1856–1857 гг. Москва: географиз, 1957. 48 с.

- Визе В.Ю. Георгій Яковлевич Седов. Русские мореплаватели. Москва: Воениздат, 1953. С. 317–326.
- Пинегин Н.В. Георгій Седов (1877–1914). Москва; Ленинград: Изд-во АН СССР, 1953. 350 с.
- Буйницкий В.Х. В.Ю. Визе. Ленинград: Изд-во ЛГУ, 1969. 184 с.
- Визе В.Ю. Георгій Яковлевич Седов. Русские мореплаватели. Москва: Воениздат, 1953. С. 317–326.
- Лыкашин Б.А. В родном Приазовье. Георгій Седов. Ростов на Дону: Ростовское книжное изд-во, 1977. 80 с.
- Лактионов А.Ф. Люди великого мужества. Русские арктические экспедиции XVII – XX вв. Ленинград: Гидрометеоздат, 1964. 525 с.
- Седов Г.Я. Как я открою Северный полюс. Синий журнал. 1912. № 13. С. 6–7.