



ПОРТАЛ ШЕВЧЕНКА

ПОГЛЯД КРИЗЬ ЧАС

ПЕРЕЙТИ ДО ПОРТАЛУ



НАУКОВО-ОСВІТНІЙ ПОРТАЛ

Мені, було, аж серце мліло,—
Мій боже милий! як хотілось,
Щоб хто-небудь мені сказав
Хоч слово мудре; щоб я знав,
Для кого я пишу? для чого?
За що я Україну люблю?

Тарас Шевченко
"Хіба самому написати..."

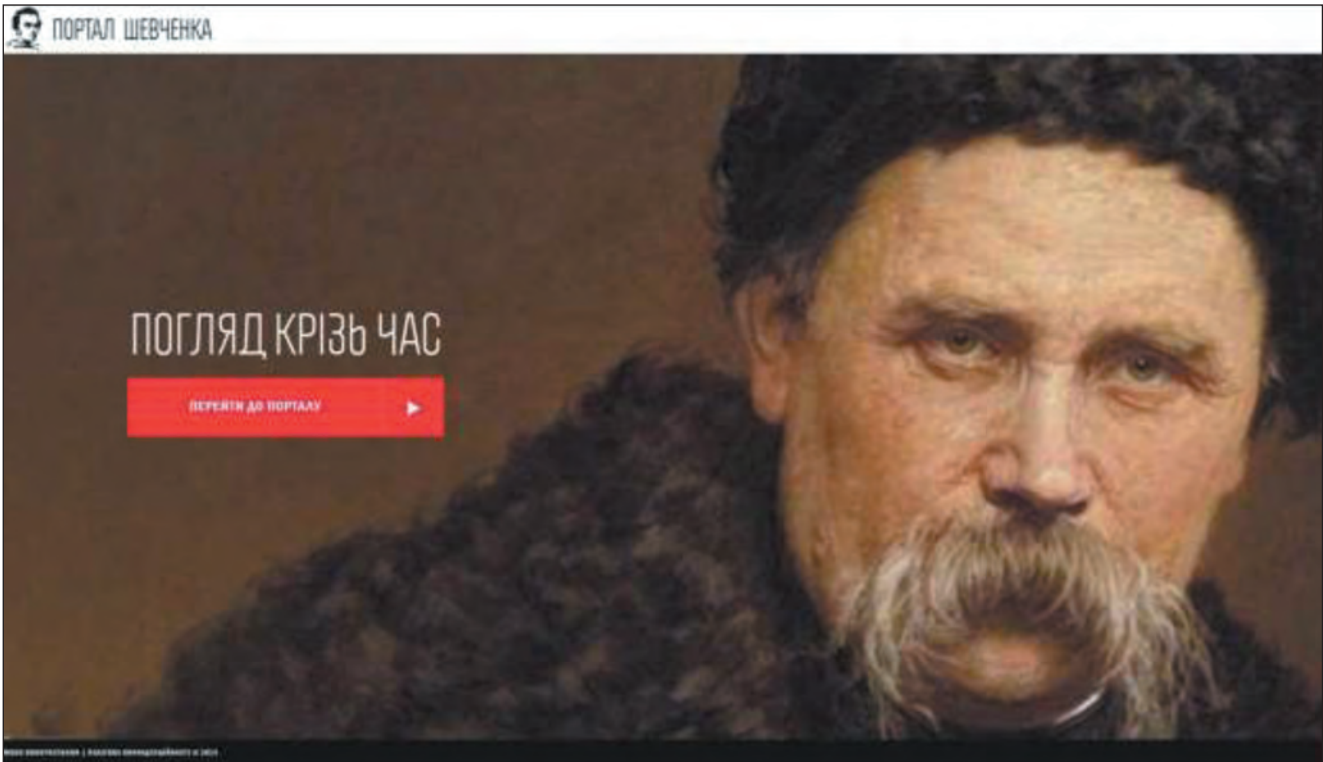
У 2014 році в Україні та світі широко відзначається 200-річчя від дня народження видатного українського поета і художника **Тараса Григоровича Шевченка**. Цей рік постановою ЮНЕСКО проголошено роком Тараса Шевченка.

До цієї визначної дати було приурочено створення науково-освітнього веб-порталу "Тарас Шевченко".

Науково-освітній веб-портал "Тарас Шевченко" — унікальний веб-ресурс, основною метою якого є популяризація творчої величі видатного Кобзаря в найбільшому інформаційному просторі — мережі Інтернет. Завдяки науковій складовій порталу, усі його відвідувачі мають змогу проводити самостійні дослідження і поповнювати експозицію веб-ресурсу.

Ініціатором створення Порталу виступила **Мала академія наук України**. В подальшому до роботи було залучено **Інститут літератури ім. Т.Г. Шевченка НАН України, Національний музей Тараса Шевченка, Інститут телекомунікацій та глобального інформаційного простору НАН України, Інститут кібернетики ім. В.М. Глушкова НАН України, Національний технічний університет "Київський політехнічний інститут"** та інші організації.

До роботи в проєкті було залучено понад 1000 учасників: шевченкознавців, науковців, юристів, музейних та архівних працівників, програмістів, дизайнерів, інженерів, контент-менеджерів, адміністраторів, та інших фахівців.



"ТАРАС ШЕВЧЕНКО" ПОГЛЯД КРИЗЬ ЧАС

Завдяки синтезу потужної інформаційної бази та використанню кращих програмних рішень, науково-освітній веб-портал представляє собою сучасну та унікальну інформаційну платформу, яка надає своїм відвідувачам низку інтерактивних сервісів, таких як:

1. Інтерактивна мапа — сервіс, за допомогою якого відображено місця перебування Т.Г. Шевченка, географічні місця, пов'язані з його іменем, маршрути письменника. Слід відмітити, що в еру, коли паперові мапи відходять в минуле і починають використовуватися в основному електронні мапи, навігатори та gps-приймачі, такий сервіс надає низку можливостей користувачам веб-ресурсу.

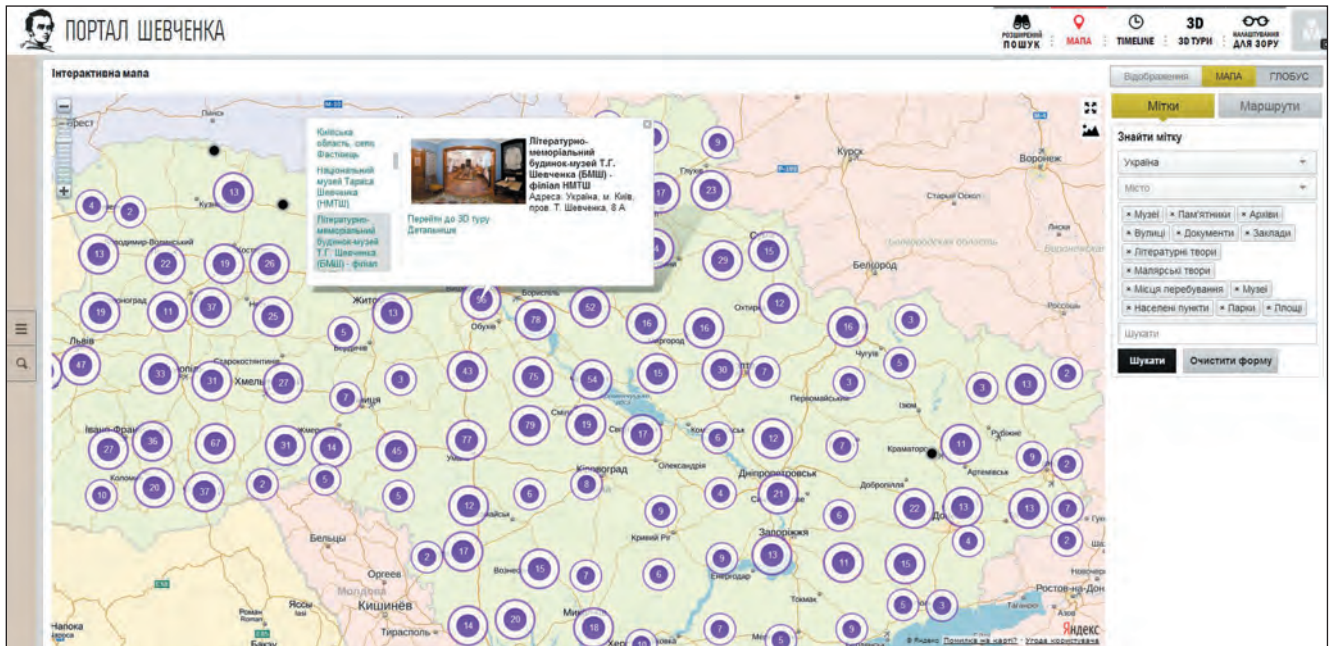
Окрім того, портал не міг обійтись без цього географічного сервісу, адже шляхи Т.Г. Шевченка пролягли не тільки дорогами сучасної України, а й далекого вже тепер зарубіжжя (Прибалтика, Російська Федерація, Казахстан).

Також була зібрана та систематизована інформація про населені пункти, заклади та установи, які носять ім'я або пов'язані з особистістю Т.Г. Шевченка, матеріали з архівних та музейних фондів, пам'ятники, встановленні видатному Кобзареві на території України.

На сьогодні на карту нанесено 3246 інформаційних точок, включаючи маршрути Т. Шевченка, і далі ведеться наповнення.

2. Онлайн перегляд оригінальних рукописних творів Т.Г. Шевченка — користувачі порталу отримали унікальну можливість переглядати оцифровані рукописи поета, які можна вивчати разом з транскрипцією текстів.

Відомо, що рукописна спадщина Т.Г. Шевченка — це автографи літературних творів (поезії, прози, драматургії), статей, "Щоденника" ("Журнала"), листів, фольклорних записів, археографічних нотаток та офіційних паперів, написаних ним. Основна частина рукописної спадщини — це автографи поетичних творів, записані в альбомі "Три літа" (1843—1845), у зошиті 1846—1847 рр. із баладами "Лілея" і "Русалка" та поемою "Осика" (дві пізніші редакції під назвою "Відьма"), а також авторською передмовою до другого "Кобзаря", написаною 8 березня 1848 року в Седневі на Чернігівщині; цикл поезій "В казематі" (1847), автографи творів у "Малій книжці" ("захальній", 1847—1850), у "Більшій книжці" (1847—1860), частково у невиданій збірці "Поезія Т. Шевченка. Том первий", що готувалася до друку після повернення із заслання. Збереглася також частина автографів окремих віршів за 1838—1861 рр. та дев'яти повістей, написаних у Новопетровському укріпленні в 1850—1857 рр., понад 250 оригінальних листів за 1839—1861 рр., археологічні нотатки, автобіографії та фольклорні записи, дарчі надписи на книгах.

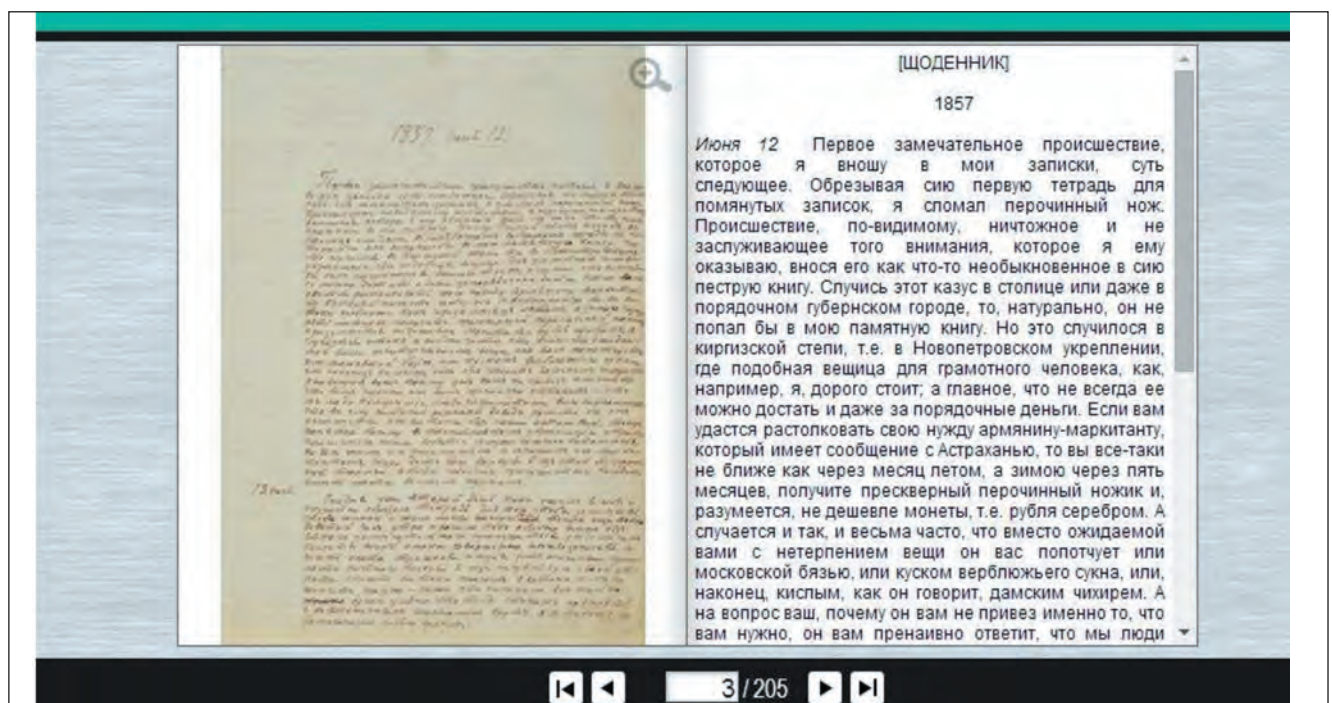


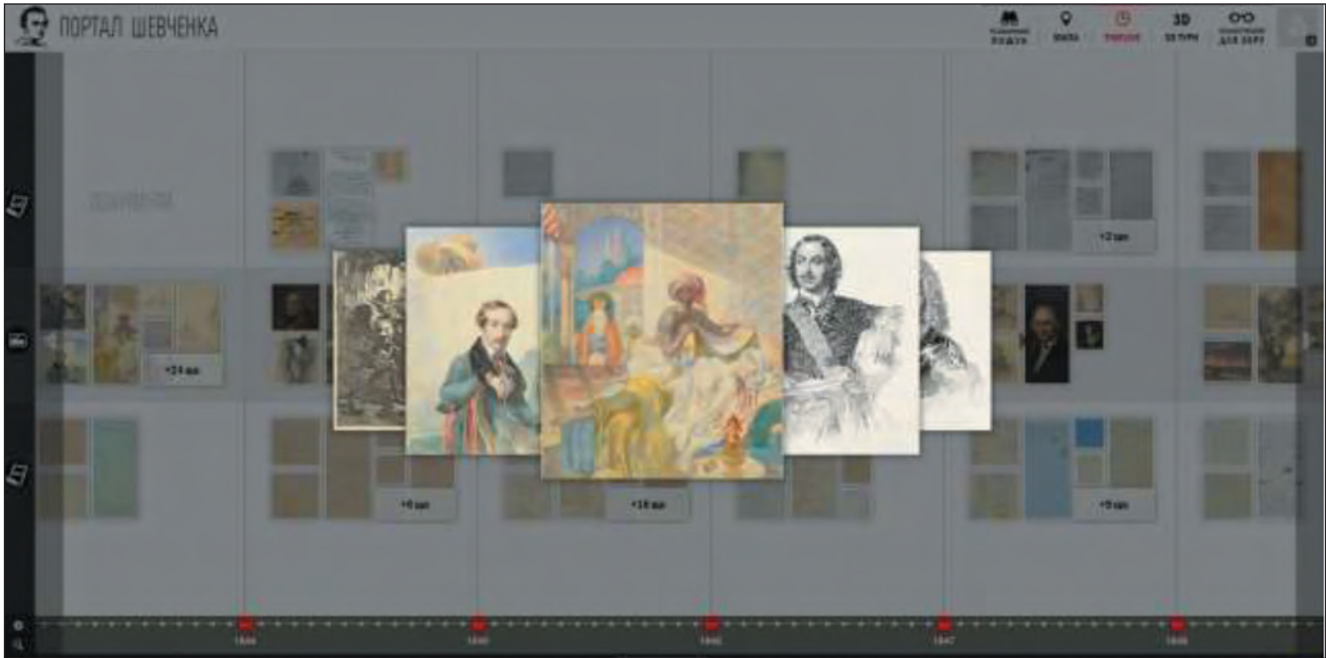
Більшість авторських рукописних збірок та окремих творів, листів, зображень, оригіналів документів, що знаходяться у відділі рукописних фондів і текстології Інституту літератури, високоякісно оцифровано та розміщено на порталі. Завдяки цьому нарешті рукописи творів Т.Г. Шевченка стали загальнодоступними. До того ж, до кожного рукописного тексту додано текстові транскрипції, що суттєво полегшує ознайомлення із творами. Для професіоналів-шевченкознавців, науковців, поціновувачів роботи безпосередньо з оригіналами, — представлено можливість одночасного перегляду оригіналу з транскрипцією.

Перегляд рукописів, книг та збірок віршів реалізовано у вигляді інтерактивної книги з можливістю гортання сторінок.

3. Таймлайн — унікальний сервіс, розроблений спеціально для Порталу Тараса Шевченка. Унікальність полягає в можливості вивчати життя Шевченка у вигляді часової лінії, день за днем досліджувати творчість великого художника та поета, співставляти факти з його біографії, творчої спадщини, історичних подій та інших факторів із прив'язкою до часу.

4. Віртуальні тури — 3D тури місцями, пов'язаними з іменем Т. Шевченка. Спеціально для порталу розроблено 27 віртуальних турів музеями та визначними місцями, пов'язаними з Т.Г. Шевченком. Розроблені віртуальні екскурсії надають можливість відвідувачам Порталу у будь-який час скористатися ефектом присутності в музеях, літературно-меморіальних будинках, заповідниках, меморіальних комплексах, галереях, у різних куточках України та за кордоном.





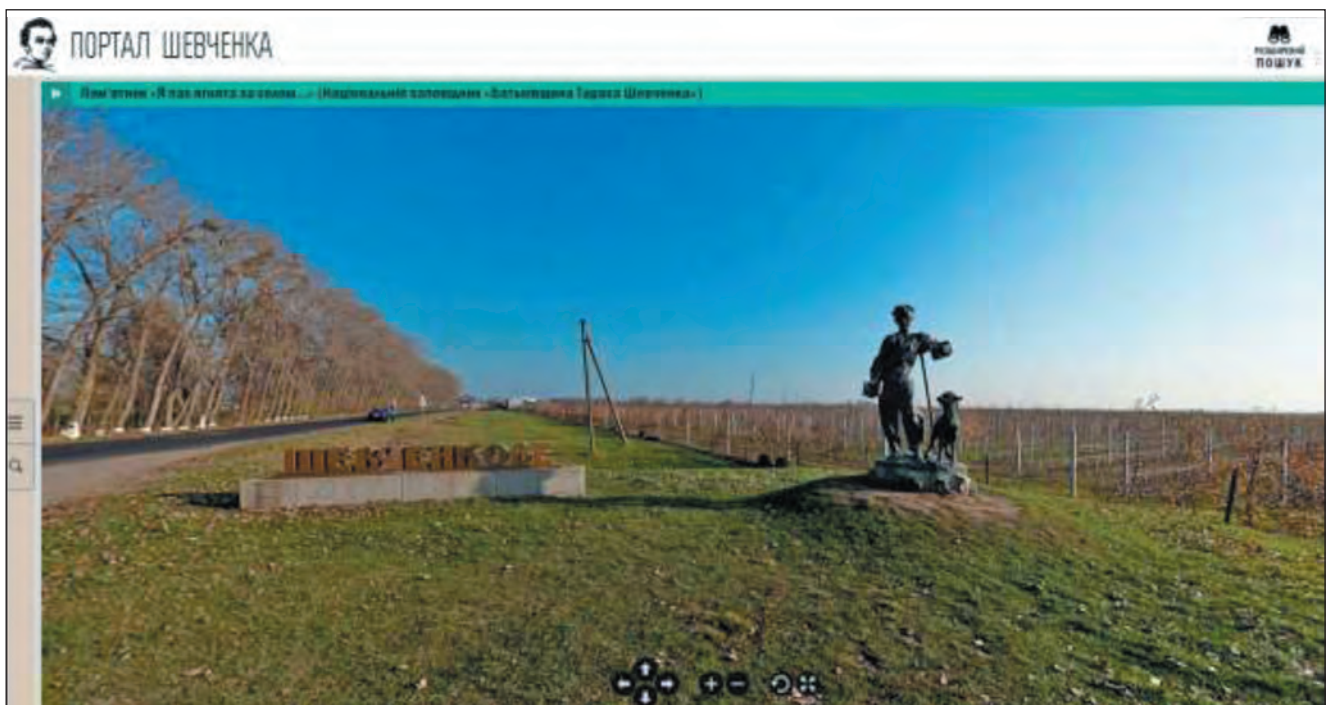
Окрім вищезазначених сервісів, на порталі міститься найширша за обсягом і важливістю база даних:

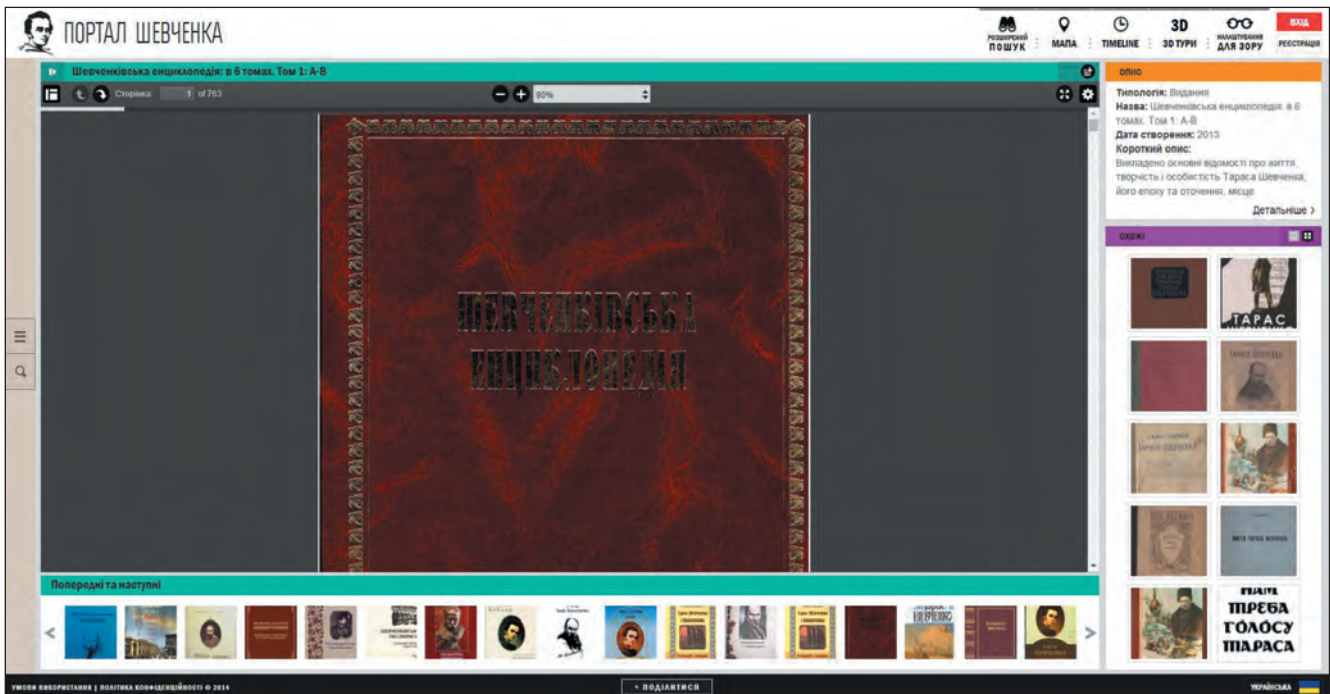
1. Мистецьких творів Т.Шевченка — творів живопису і графіки, виконаних Шевченком різними техніками. Мистецька спадщина художника до цього часу належно не спопуляризована, і далеко не всі його шанувальники знають, що Тарасу Шевченку першому в Російській імперії було присвоєно звання академіка гравюри. Більша частина малярських шедеврів Тараса Григоровича знаходиться в Національному музеї Тараса Шевченка. Цю спадщину оцифровано, відтак її можна детально переглянути в розділі Порталу "*Мистецька спадщина*".

2. Архівних документів — на сьогодні опрацьовані та представлені переліки документів 29 архівів

України, а це більш ніж 7000 одиниць різноманітних справ, приватних листів, циркулярів, розпоряджень органів влади на українській, російській, польській, німецькій і румунській мовах, які перебувають на зберіганні у відповідних архівних фондах. Тільки у Центральному державному кінофотофоноархіві України ім. Г.С. Пшеничного (ЦДКФФАУ) таких документів близько тисячі, у Центральному державному історичному архіві України у м. Києві (ЦДІАКУ) та Центральному державному архіві-музеї літератури і мистецтва (ЦДАМЛМ У) — по шістьсот.

У 21 архіві України було відскановано документи, які завантажено на Портал, що дозволить відвідувачам безпосередньо ознайомитися із першоджерелом. Кожен такий документ містить детальний опис із зазначенням дати і місця його створення, вихідними даними, місцем зберігання.



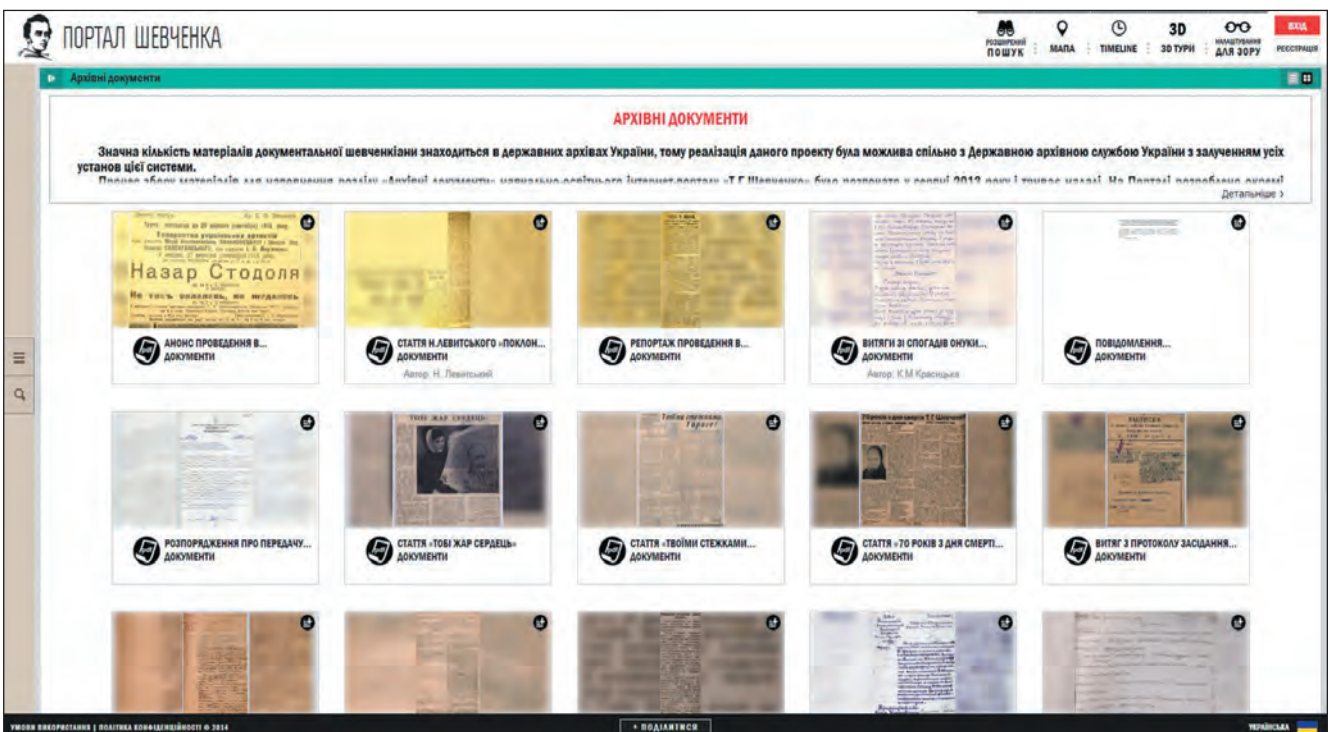


В розділі "Архіви" представлені матеріали, які стосуються безпосередньо життя та творчості Т.Г. Шевченка, а також і періоду після його смерті. Найбільшу цінність становлять документи та фотокопії до них періоду життя та творчості: метричні книги, які розповідають про склад сім'ї Шевченків, атестат про закінчення Академії мистецтв, малюнки, вірші, листування та квиток на одержання альбому естампів, де є особистий автограф Т.Г. Шевченка. Щодо документів після смерті Кобзаря, то більшість із них містять інформацію про вшанування його пам'яті: проведення вечорів, читань, розповсюдження та публікацію творів, історію спорудження пам'ятників, відкриття музеїв тощо. Загалом кожен

документ становить певну цінність та унікальність хоча б з огляду на дату його створення, що дозволяє зрозуміти ставлення до Т.Г. Шевченка як особистості та значення його творчості у різний час.

3. Унікальних видань творів Т. Шевченка та досліджень про письменника. Спеціально для публікації на порталі оцифровано більше 300 видань, які не можна знайти на жодному іншому веб-ресурсі.

На порталі опубліковано видані томи "Шевченківської енциклопедії", "Повного зібрання творів Т. Шевченка у 12-ти томах", словники, дослідження про Шевченка, наукові біографії, документи про життя та творчість.





4. Аудіо та відео файлів — зібрання записів радіо-передач та телепрограм, присвячених Т. Шевченку.

За сприяння Держкомтелерадіо організатори проекту отримали відеозаписи, які містять художні та документальні фільми, телепередачі; аудіозаписи, які містять записи пісень на вірші Т.Г. Шевченка та радіопередачі. Всі записи представлені на одному веб-ресурсі і, щоб переглянути або прослухати передачу, користувачу не потрібно переходити на інший сайт.

Кожну одиницю контенту можна додавати в особистий кабінет до "Обраного", де в зручному інтерфейсі користувачам представлена можливість аналізувати, досліджувати, порівнювати та співставляти відео, аудіо, рукописи, малярські твори та інші матеріали, які знаходяться та постійно оновлюються на порталі, створюючи власну віртуальну наукову лабораторію. Інформаційні ресурси Порталу містять певну систему знань культурної спадщини Кобзаря. У свою чергу, інформаційні технології дозволяють створити певний технологічний базис супроводу сучасних систем знань, що є основою забезпечення будь-якого процесу наукового дослідження та навчання.

В процесі роботи над Порталом було розроблено нові підходи, викликані необхідністю формувати нові знання, інтегруючи мережні інформаційні масиви різних форматів. Було запропоновано узагальнене формальне представлення онтології предметної галузі, що дозволило побудувати ієрархію нечітких понять для онтологічного опису.

За технологічну основу порталу взято сучасні програмно-інформаційні засоби роботи зі знаннями. За засіб відображення знань вибрано комп'ютерні онтології, які дозволяють виділяти основні поняття з певної області знань та встановлювати зв'язки між ними. Онтологія дозволяє на загальноприйнятих і загальнодоступних принципах концептуально викласти та відобразити міждисциплінарні зв'язки пев-

них галузей знань. Завдяки використанню онтологічних описів творчості Тараса Шевченка у середовищі порталу забезпечується сприятливе для користувача контекстне сприйняття кожного поняття. Усі поняття логічно доповнюються семантично пов'язаною з ними інформацією, а відображення відповідного поняття забезпечується у вигляді об'єкта тематичного шару на карті в ГІС-середовищі. Це дозволяє побачити загальну картину, охоплюючи категорії часу і географічної прив'язки. У такий спосіб онтологічне відображення понять на порталі Кобзаря дозволило зв'язати категорії місця та часу з фактами та подіями життя та творчості Шевченка під новим кутом зору.

Розробники Порталу впевнені, що використання сучасних комунікаційних і комп'ютерних технологій, що були застосовані під час його створення, нададуть ширші можливості для нових відкриттів у галузі шевченкознавства, як і отримати найповніші матеріали про життя і творчість генія української нації — Тараса Шевченка. ■

Станіслав Довгий

докт. фіз.-мат. наук,
член-кореспондент НАН України,
академік НАПН України,
президент НЦ "Мала академія наук",
директор Інституту телекомунікацій і глобального
інформаційного простору НАН України,
м. Київ

**Редакційна колегія "Світогляду" щиро вітає
Станіслава Олексійовича з 60-річним ювілеєм!**

**На планеті Земля є особистості, на долю яких випала особлива місія — бути першими у багатьох справах та прокладати дорогу майбутнім поколінням землянам. Серед таких особистостей Ви посідаєте вагоме місце, і ми гордимся, що співпрацюємо з Вами і в журналі, і, що найважливіше, в роботі Малої академії наук!
Успіхів, довгих років життя, удачі та нових втілених задумів в ім'я розвитку України!**