

Археологічні дослідження Київського Подолу



Аліна Сушко

аспірантка

Національного університету
"Києво-Могилянська академія",
м. Київ

Давньоруське "Подоль", староукраїнське "Подольє", Нижнє місто — всі ці історичні назви належать сучасному Київському Подолу, який простягнувся вздовж правого берега Дніпра у півніжжя трьох гір: Старокиївської, Замкової та Щекавиці.

Давня подільська земля приховує в своїх надрах рештки життєдіяльності людини, які засвідчують, що з перших віків I тис. н. е. подільська низовина була неодноразово заселена. Гіпотеза існування цих поселень основана на нумізматичному матеріалі, який був знайдений при археологічних дослідженнях території району. Зокрема, група монет, знайдена в північно-західному секторі Подолу, датується III-IV ст., монета Юстиніана датована серединою VI ст., пластична фібула (VI-VII ст.) та скарб (VIII-IX ст.) походили з території, прилеглої до цієї зони. Щоправда, не всі дослідники погоджуються з цими висновками, спираючись на специфічний характер артефактів, тобто виявлення лише нумізматичної категорії матеріалу, а також відсутність досліджень власне культурного шару поселень.

З другої половини IX ст. Поділ формується як структурна одиниця середньовічного Києва. Територія району стає добре заселеною, будуються двори-садиби, функціонують торг та гавань. За своїм функціональним призначенням в економічному плані на ранньому етапі існування Поділ був торговою факторією. В ході економічного розвитку та зміни со-

ціально-економічних відносин виникають окремі квартали ремісників, торгівля перетворюється у важливу сферу суспільної економіки, а також зростає соціальна та виробнича диференціація.

Описана історична реконструкція зроблена за допомогою комплексного аналізу інформації. Багато з історії Подолу дійшло до нас у літописах, давніх актах, мемуарах, зафіксовано на найперших планах Києва (1638, 1685 рр.), збереглося в пам'ятках архітектури, але найяскравішими та найінформативнішими джерелами залишаються археологічні матеріали.

У 1950 р. археолог *В.А. Богусевич* провів перші стаціонарні розкопки на Подолі, в дворі школи №124, що на розі вулиць Спаської та Волоської. В ході робіт розкопано велику наземну зрубну споруду, де виявлені залишки залізообробного виробництва, що дало підставу дослідникові інтерпретувати садибу як майстерню токаря. Отже, лише невеличкий розкоп дав змогу дослідникам встановити ремісничу спеціалізацію населення, а також перспективу подальших археологічних досліджень району [1].

В 1969 р. під час охоронних розкопок по вул. Ярославській *П.П. Толочком* розкопано майстерню з виготовленням прикрас із бурштину. В тому ж році *В.Н. Даниленко* провів дослідження на північно-західній околиці району, по вул. Оболонській, 25, де, на його думку, знайдено слід київської корабельні. Крім того, знайдений дерев'яний ідол, що дало змогу дослід-

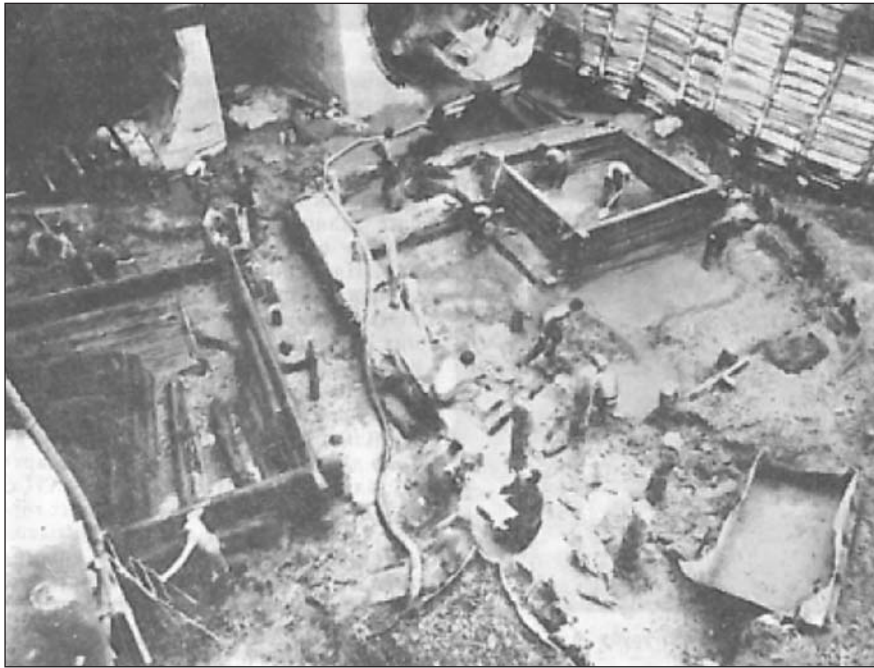


Рис. 1. Загальний вигляд розкопу на Контрактовій площі

никові датувати культурний шар VIII-IX ст. [4].

В 1971 році в Інституті археології АН УРСР створено Київську археологічну експедицію, а вже при ній — Подільській загін на чолі з *П.П. Толочком* для систематичного археологічного вивчення території Подолу. З утворенням цього відділу, можна без перебільшення сказати, що почався важливий етап для дослідження Подолу та і давнього Києва загалом. В цьому ж році метробудівці з метою з'ясування геологічної ситуації в районі Контрактової площі почали копати глибокі розвідувальні шурфи (Поштова площа, 1; Контрактова площа, 2; між вулицями Спаською та Хорива, 3; Ярославська, 4). Ці роботи проводили вручну, що дало змогу археологам брати безпосередню участь у цих заходах, внаслідок чого були зроблені перші кроки у вивченні подільської стратиграфії. Виявлена характерна її особливість — чергування культурних шарів з напластуваннями піску. Така ситуація склалася внаслідок того, що, як стверджують спеціалісти, в геоморфологічному плані Поділ належить до рівнини р. Дніпра.

Тут простежують три терасові рівні. Основна територія району розташована на першій терасі. В різний час свого існування ця тераса неодноразово піддавалася ерозійно-аккумулятивній діяльності дніпрових вод та його приток, а також різних малих річок та струмків, що текли зі схилів київських гір. Алювіальні піщані відкладення Дніпра на території Подолу є материком в археологічному плані.

Отже, завдячуючи стерильним від археологічного матеріалу шарам піску дослідникам вдалось виділити закриті археологічні комплекси, під якими розуміють певну сукупність речей, об'єктів, що одночасно потрапили до культурного шару, що гарантовано умовами їх виявлення. Таким чином, культурний шар формувався завдяки не лише діяльності людини, а й сильним природним факторам [2].

Упродовж 1972-1973 рр. Київська експедиція проводила розкопки в котлованах метробуду. З самого початку на них поклали великі надії. Але те, що постало перед очима дослідників, перевищило найсміливіші сподівання. Розкопки дали зовсім нову інформацію про масову забудову найбільшого району Києва, а також про його ремесла. На Контрактовій площі виділено тринадцять культурних шарів давньоруського часу. Залишки дерев'яних споруд залишалися на семи будівельних горизонтах. Вперше за всю історію вивчення чудова збереженість органічних решток дозволила виявити окремі будівлі, а й цілі міські садиби. Ступінь збереження отриманий за рахунок герметизації багатометрової піщаної подушки (Рис. 1).

Разом з тим, виникло питання про датування нижніх будівельних горизонтів розкопу. Відповідь на нього отримали за допомогою використання дендрохронологічних даних. *М.А. Сагайдак* дослідив зрізи, взяті з дерев'яних споруд Подолу, склав спочатку відносну, а потім і абсолютну шкалу дендродат подільських зрубів. Оскільки

археологічна деревина не давала реперної дати, а без цього дендрохронологам було важко скласти абсолютну шкалу, Михайло Андрійович прив'язався до новгородської дендрощкалки, а також скористався шкалою, побудованою на матеріалах розкопок о.Ополе (ПНР) [5]. В результаті дендродосліджень виявлена пауза, яка характеризує перерву в заселенні ділянки. Для пояснення цього явища за основу була взята концепція водного режиму Дніпра, що належить *Г.І. Швецу*. Базуючись на даних давньоруських літописів, письмових джерел та архівних матеріалів пізнішого часу, дослідник склав звідну відомість якісних характеристик водності сезонів у басейні Дніпра за проміжок часу з 945 по 1880 роки. Таким чином, були зроблені висновки, що саме в багатоводні роки формувалися шари піску, що фіксувалися в стратиграфічних розрізах.

У 1972 р. крім Контрактової площі *П.П. Толочком* і *К.М. Гупало* проводилися розкопки по вул. Спаській, де був відкритий житлово-господарський комплекс. А також, незважаючи на територіальну віддаленість від Контрактової площі, дослідники відмітили схожість стратиграфічних даних [4].

У 1973 р. цими ж археологами був досліджений цілий міський квартал X-XII ст. на території Житнього ринку. Окрім кількох садиб розкопано спеціальні гідротехнічні споруди, за допомогою яких місцеві мешканці намагалися уберегтися від водної стихії. Потрібно зазначити, що стратиграфія цієї ділянки дещо відрізняється від центральних розкопів Подолу, що змусило дослідників при вивченні культурного шару враховувати такі чинники як невеликі річки, які в давнину протікали територією Подолу, та близькість ділянки до височин (рис. 2).

Упродовж 1974-1975 рр. проводилися археологічні дослідження в районі вулиць Верхній Вал та Нижній Вал. Виявлено залишки майстерні ремісника-ювеліра X ст. Реконструкція зроблена на основі артефактів, що походять з культурного шару. Тут знайдено чотири шиферні ливарні формочки, шліфувальний брусок, намистину та підвіску з сердолику. Крім того, простежено, що реміснича традиція роботи з кольоровими металами на цій ділянці тривала до XII-XIII ст. В XII ст. до старого виробництва додається новий тип спеціалізації — виробництво пряселець з овруцького шиферу. Таким чином, у ході робіт отримані важливі дані про ремісничу спеціалізацію району, що дало поштовх до зростання інтересу широкого загалу до історії формування київсь-

кого ремісничого центру, характеру та структури подільських майстерень, асортименту та сировинної бази продукції [3].

У 1974 р. археологи Київської експедиції проводили дослідження по вул. Костянтинівській, 6. У цьому районі вдалося знайти велику кількість скляних браслетів, фрагменти скляного посуду, напівфабрикати та скляні намистини, що хронологічно належать до XII ст. Спочатку не знайшли однозначного пояснення такої концентрації скляних виробів в одному місці. Лише після досліджень по вул. Шекавицькій в 1981 р., вул. Набережно-Хрещатицькій в 1985 р. та вул. Фрунзе в 1988 р., де ситуація була аналогічною, зроблений висновок, що це були або майстерні скляного виробництва, або склади для збереження продукції.

1975 року досліджували територію колишнього Петропавлівського монастиря.

Північно-західний район Подолу, зокрема ділянки між вулицями Ярославська, Шекавицька, Введенська, Оболонська та Оленівська, досліджували протягом 1971-1979 рр. Станіонарні розкопки дали можливість *М.А. Сагайдаку* зробити висновок, що незважаючи на стратиграфічну схожість з центральною частиною Подолу, культурний шар цього району менш потужний.

Детальніші та інформативніші розкопки цього району розпочалися в 1980-х роках. У 1980 р. проводились дослідження по вул. Шекавицькій, 41, упродовж 1981-1982 рр. по вул. Шекавицькій, 25-27. Розкопано житлово-ремісничий комплекс з яскраво вираженими слідами ювелірного виробництва і кілька поховань XII-XIII ст., що належать до міського могильника. Здобутком цих досліджень є розробка *Г.Ю. Івакіним* та *Л.Я. Степаненко*, на базі отриманого археологічного матеріалу, хронології будівельних періодів за часів існування ділянки в межах XI-XIII ст. [3].

24 липня 1984 року була створена Подільська постійна археологічна експедиція при Інституті археології АН УРСР на чолі з *М.А. Сагайдаком*. Надалі на плечі саме цієї організації лягла відповідальність за археологічні дослідження та реконструкцію історії Київського Подолу.

У 1985 р. співробітники Подільської експедиції проводили дослідження по вул. Оболонській, 23-27 і Костянтинівській, 61. Ці розкопки продемонстрували велику потужність культурних нашарувань XVII-XVIII ст., розкрито частину міського кварталу XII



Рис. 2. Розкопки на території Житнього базару. 1973 р.

ст. із залишками зрубних будівель, а також виявлено значний відтинок вулиці із залишками дерев'яного настилу. Дослідники зазначили, що вулиця з'явилася тут не пізніше XI ст. і функціонувала до перепланування в 1812 р.

В цьому ж році проводили розкопки неподалік Дніпра по вул. Введенській, 23-27. Цікавим спостереженням виявилось те, що на цій ділянці були розкопані житлові та господарські споруди лише XII-XIII ст., більш ранніх не було виявлено. Аналогічна ситуація склалася і в 1989 р. при розкопках науково-виробничого кооперативу "Археолог" по вул. Межигірській, 43. Щоправда, на цій ділянці на нижніх горизонтах був виявлений потік, що в давнину протікав у бік Дніпра. Таким чином, на основі отриманих даних була висунута гіпотеза, що в X-XI ст. ця територія ще не використовувалася міськими жителями під житлову забудову, а була лише господарським осередком [6].

Розкопки в районі вулиць Юрківської, Оленівської, Костянтинівської і Фрунзе проводилися в 1988 р. Досліджено житлові зрубні споруди XI-XII ст. з супутнім археологічним матеріалом. Виявлена орієнтація садиб до траси нинішньої вул. Фрунзе, яка, в свою чергу, зберегла давнє планування. Крім того, наявність житлових комплексів на цій території свідчить про масштабність забудови давньоруського Подолу.

Станіонарні розкопки упродовж 1981-1988 рр. проводили в зоні вулиць Набережно-Хрещатицької, Сковороди, Волоської та Хорива. В результаті були досліджені міські садиби X-XII століть, зафіксовані сліди сильних пожеж та повеней. Вперше реконструйовано технологію виготовлення печей

ремісничого призначення. На відміну від печей у житлових помешканнях основу їх виготовляли з болотної руди, вони були більших розмірів, для спорудження стінок використовували дерев'яний каркас. Температура підтримувалася за рахунок спеціальних отворів — продуховин, склепіння та основа печі викладалася з фрагментів плінфи, шматків піщанику, графіту, рожевого шиферу і фрагментів жорен, що склалися на глині. З другої половини XII ст. на цій ділянці простежується зміна спеціалізації, з ювелірної справи на роботу з керамічною поливою, емальми та склом [6].

На розкопі по вул. Волоській, 14-16 на більшості будівельних горизонтів була простежена вулиця, яка проіснувала до перепланування Подолу після пожежі в 1811 р. Особливістю житлово-господарського комплексу цієї ділянки стала незначна площа садиб порівняно з іншими кварталами.

В ході археологічних розкопок по вул. Спаській, 28 досліджено дві садиби XII ст. Вони мали суміжну межу у вигляді паркану з дощок, орієнтацію по червоній лінії радіальної стінки Подолу. А також, імовірно, були крайньою північно-західною межею міського кварталу, за якою починалася нежитлова зона [4].

Зважаючи на густоту населення та територіальні масштаби Подолу, для дослідників постало питання локалізації місця для поховань небіжчиків місцевого населення. За допомогою археологічних досліджень та аналізу матеріалів упродовж 1983-1988 рр. територія розташування могильника була встановлена і поділена дві зони. Це Могильник II, ще отримав назву "ран-



Рис. 3. Залишки фундаментів і стін церкви Успіння Богородиці Пирогощі

ній". Розташований під вул. Хорива на відмітку між її перетином з вул. Почайнинською та Набережно-Хрещатицькою. Північна його межа — берег літописної р. Почайни, південна — русло Ручая. Поховання, знайдені на його території, датовані першою половиною — серединою XI ст.

Могильник I тягнеться вздовж північної сторони вул. Спаської. Поховання датовані другою половиною XII-XIII ст. Крім того, дослідниками виділено дві хронологічні групи поховань. Перша група має західну орієнтацію, а друга — південно-західну. Цей факт пояснюється переплануванням могильника після чергового паводка, адже потрібно було економити вільний міський простір [2].

Територіальне перепланування могильника пояснюється тим, що на цей процес мали впливи рельєфотворчі фактори. Одним із них був Ручай, який завдавав чимало клопоту місцевому населенню. Протікав у напрямку до берега Дніпра з відхиленням на схід. Під час археологічних робіт дослідники неодноразово натрапляли на опоряджувальну систему берегових кріплень Ручая, що утримувала і спрямовувала його у потрібному напрямку. Русло обабіч кріпилося вертикально укладеними дошками, закріпленими з двох боків дерев'яними палями. Потім беріг кріпився за допомогою зрубних та плетених з верболозу конструкцій, які прибивалися до землі загостреними кілками. Крім того, в 1985 р. при

розкопках по вул. Хорива, 40, *В.М. Зоценко* була виявлена система клітей, яка після подальших досліджень була інтерпретована як засіб для утримання розливів водами Ручая та й від постійної загрози повеней міського некрополя. Функціонував Ручай упродовж XI-XIII ст.

У 1988 р. під час реставраційних робіт були проведені археологічні спостереження на території церкви Миколи Притиска. В основі її північної апсиди виявлено кладку з плінфи на цем'янковому розчині, що дало змогу дослідникам датувати її XII-XIII століттями [6].

Ще однією пам'яткою монументальної кам'яної архітектури Подолу є церква Успіння Богородиці Пирогощі. Вона досліджувалася упродовж 1976-1980 рр. Подільським археологічним загоном. Дослідження цієї споруди були особливо цікавими через наявність літописного опису, територіальної близькості до Контрактової площі, яка має чітке археологічне датування, а також через хорошу збереженість самої архітектурної пам'ятки. Отже, після комплексного дослідження були зроблені висновки, що Пирогоща належить до типу шестистовпних, трьохапсидних хрестовобанних храмів. Стіни збережені на висоту двох метрів, викладені з плінфи. Виконана в новій техніці порядової кладки. Підлоги, пороги та одвірки виготовлені з шиферних плит. В середині споруди знайдені різноманітні церковні предмети: хрес-

ти-енкалпіони, деталі бронзового хросу, підсвічники, золоті та срібні прикраси. Також трапляються звичайні знахідки: фрагменти кераміки, амфор, скляних виробів та шиферних пряселець. Церкву неодноразово реставрували та перебудовували. Сліди цих робіт добре проглядаються в давній кладці. Наприклад, в XVII ст. перекладений один зі стовпів центральної пари, в XVIII ст. зрізані напівколони на фасадах, з півдня прибудований ще один портал, в XIX ст. розібрана західна пара стовпів. Крім того, церква була популярним місцем поховання киевоподільської аристократії. Весь її внутрішній простір майже забитий склепами XVII-XIX ст. Побудований храм на початку XII ст. Пирогоща була головним храмом Подолу [2] (рис. 3).

Отже, короткий огляд археологічних досліджень Київського Подолу за радянських часів продемонстрував, що станом на 90-ті роки XX ст. наука вже мала досить непогану фактологічну та матеріальну базу для висвітлення болючих питань історії міста. Але які б не були значні результати проведених робіт, все таки залишалось ще багато білих плям, що змушувало дослідників працювати далі.

З початком незалежності України розпочався бурхливий темп економічного розвитку та перебудови міста, а разом з ним і Подолу. Все це створило реальну загрозу повного знищення багатьох археологічних цінностей. Усвідомлення цього факту привело до створення рятівної археології. Разом з тим збільшилися масштаби досліджуваних територій Подолу. Археологія як наука почала переживати глибокі зміни, тепер вона має в своєму арсеналі досягнення сучасних науково-технічних знань. З появою нових методів досліджень по-новому почали формуватися цілі цієї науки. Нині простої реконструкції дослідженого під час розкопок об'єкту вже недостатньо, потрібно виявити і пояснити причини змін, що відбулися, пояснити фактори і закономірності історичного процесу. Перед археологом постало завдання - на базі методів природничих і точних наук відтворити картину життя стародавнього населення, розвиток його економіки та технології.

За останні двадцять років подільськими археологами були проведені дослідження в північно-західному районі Подолу, зокрема по вул. Юрківській 2003 р., Введенській 2004 р., Шекавицькій 1995 р., 1998 р., 2005 р., 2007 р.; в західному районі — по вулицях Нижній Вал, Верхній Вал 2004-2006 рр., Межигірській 1992 р., Хорива 2004 р.,

2005 р.; в південному — Почайнинській 2003 р., 2007 р., Набережно-Хрещатицькій, 2007 р., Оболонській, 1993 р.; в південно-східному районі — Борисоглібській 2004 р., Поштова площі 1997 р., Ігорівській 2001 р., 2002 р.; в східному районі — Сагайдачного 1991 р.; в північно-східному — по вул. Гончарі Кожум'яки 1992 р., 2009 р.; в північному районі — Фрунзе 1996 р., 2008 р.; центральний район — на Контрактовій площі — 1996 р., 1997 р., Спаській — 1999 р., 2007 р., 2008 р., Сквороди 1999 р. У ході цих робіт була значно поповнена інформаційна база з історії Подолу. Результати та матеріали, отримані за роки цих досліджень, подано у наукових звітах та публікаціях, тому актуальнішим є висвітлення найяскравіших наукових досягнень цього періоду.

Отже, для покращення своєї роботи дослідники старовини почали використовувати топографічні карти. Останнім часом отримання таких карт стало можливим для археолога завдяки розсекреченню і публікації їх у пресі. Для пошуку археологічних пам'яток та визначення найперспективнішого місця розкопок допомогло використання аерофотозйомки. І хоча вона була відома ще на початку століття, але не набула достатнього поширення через дорожнечу цього методу.

Для виявлення археологічних об'єктів використовується метод магнітометричних спостережень, а також геофізичних методів розвідки. Відчутно змінилася методика археологічних розкопок. Передусім побільшало фахівців, які мають неоціненний досвід роботи. Вони не лише мають специфічні знання проведення земельних робіт, а й уміють правильно документально фіксувати отримані результати та мають особливий талант "читання" землі під час розчистки зруйнованих об'єктів. Серед таких дослідників — М.А. Сагайдак та В.М. Зоценко, І.І. Мовчан, Г.Ю. Івакін, В.А. Харламов, Л.Я. Степаненко, М.С. Сергеева, О.П. Калюк, В.М. Тимошук, В.Г. Івакін, С.П. Тараненко та інші.

Під час розкопок, крім речових знахідок, назбиралася велика кількість зразків: землі, вугілля, пилку, обвуглені залишки їжі, кістки тварин. Ці матеріали використовуються спеціалістами суміжних наук, без яких інформація про життя стародавнього населення була б неповною. Вдосконалюються методи реставрації. Проводиться аналіз артефактів за допомогою аналітичної техніки. На прикладі металу спостерігаємо встановлення його об'єму шляхом визначення співвідношення об'ємів металів і окисів,

метод просвічування виробу рентгівським випромінюванням. Також поширився метод контролю якості виробу за допомогою ультразвуку. Технологію виготовлення металевих виробів вивчають шляхом проведення металографічних аналізів та визначення хімічного складу сплавів методом хімічного або спектрального аналізу. Удосконалюються методики абсолютного датування, крім дендрохронології використовують радіовуглецевий метод та археомагнітний. Все більшої уваги набуває комп'ютерна та математична обробка. Таким чином, на базі "Центру археології Києва НАН України", який був заснований в 2007 році, на чолі з М.А. Сагайдаком, і є послідовником Подільської постійної археологічної експедиції, була створена спеціальна комп'ютерна база даних, яка містить інформацію з приводу усіх артефактів, виявлених під час археологічних досліджень Київського Подолу. Створення цієї бази потребувало створити єдину термінологію та використовувати єдину мову. Крім того, на сьогодні під реалізацію ідеї Михайла Сагайдака київські архітектори з бюро "Гаразд" створили проект археологічного музею на Контрактовій площі у вигляді котловану з дворівневим скляним павільйоном і частково скляною підлогою, звідки можна буде оглядати Київ періоду тисячолітньої давнини.

Отже, у вивченні та обробці археологічного матеріалу Подолу важливим є комплексний підхід, а за допомогою нових методів сучасні археологи змогли доповнити уже відомі факти і дати відповідь на багато нових запитань з історії Подолу.

Але усвідомлення того факту, що археологія Подолу є часткою нашої історії, літописом киян і частиною нашої культурної спадщини, передбачає і відповідальність за збереження пам'яток археології для нащадків. Продовження подальших археологічних досліджень цього району є науковим і громадським обов'язком нашої держави.

Література

1. Богусевич В.А. Археологічні розкопки в Києві на Подолі в 1950 р. // Археологія. — 1954. — С. 42-53. — Т. 9.
2. Гупало К.Н. Подол в древнем Киеве. — Киев., 1982. — 125 с.
3. Гупало К.М., Івакін Г.Ю., Сагайдак М.А. Дослідження Київського Подолу (1974-1975 рр.) // Археологія Києва. — К., 1979. — С. 38-62.
4. Гупало К.М., Толочко П.П. Давньокиївський Поділ у світлі нових археологічних досліджень // Стародавній Київ. — К., 1975. — С. 40-79.
5. Сагайдак М.А. До питання абсолютного датування археологічного матеріалу стародавнього Києва // Археологічні дослідження стародавнього Києва. — К., 1976. — С. 56-62.
6. Сагайдак М.А. Давньокиївський Поділ. — К., 1991. — 168 с.

В Києві вперше знайдено берестяну грамоту?

(Від ред.) На початку листопада 2010 р. співробітники Центру археології, серед яких Сергій Тараненко, під час розкопок по вул. Хорива, 13/11, де знаходиться будинок першого головного архітектора Києва Андрія Меленського (1818 р.), знайшли вперше зріць берести XII ст., — чи присутні записи на знайденому бересті (близько 15 см довжиною), ще треба дослідити.

Доки на цьому місці не розпочалося будівництво готельного комплексу, археологи пробрили декілька шурфів, пройшовши близько 20 горизонтів (археологічних прошарків різних історичних періодів). Завдяки тому, що ґрунт виявився сухим, вдалося пробити шурф глибиною 7 м (нижче прошарку ґрунтових вод), що відповідає прошарку XI-XII ст., і знайти останки стародавньої садиби XII ст. Можливо, в цьому будинку мешкав воїн, оскільки серед знахідок веоикої кількості кераміки і скляного браслета, було знайдено точильний брусок із дрібнозернистого сланця з вітвором посередині (щоб носити на поясі в військових походах для заточування меча). Але головною знахідкою стала берестяна грамота (?), яку вперше знайдено в Києві.



Шматок кори берести XII ст., вперше знайденої в Києві. Дослідження присутності на ній записів тривають...

Нагадаємо, що за всю історію розкопок у Великому Новгороді знайдено 1005 берестяних грамот, в інших містах Росії — 92 (одну з яких у Москві), 2 знайдено в Білорусі, 3 — в Україні (у Звенигороді). В Києві до цього часу не було знайдено жодної, хоча вони існували (причиною цього є те, що берестяні грамоти, скоріш за все, погнили з часом із-за низького сучасного розташування ґрунтових вод (на глибині 4-5 м) у Києві).