

# Болотні масиви України

Болото — то своєрідний природний комплекс, що утворюється на окремих теренах [1], коли роками вони просякнуті зайвою кількістю поверхневих і ґрунтових вод. Українські болотні масиви займають значні площі і відрізняються формуванням специфічних ґрунтів, рослинності і мікрокліматичних умов.



**Андрій Івченко**  
канд. геогр. наук,  
ст. наук. співр.  
Інституту географії  
НАН України,  
м. Київ

**Н**ауковці болотом називають ділянку земної поверхні з надмірним зволоженням, на якій зростає вологолюбна специфічна рослинність, розвивається болотний тип ґрунтутворення й, як правило, накопичується торф. Залежно від умов водно-мінерального живлення, типу торфу і характеру рослинності розрізняють *низинні, верхові і перехідні болота*.

**Низинні болота** розвинені в зниженнях рельєфу - на заплавах, плавнях, ділянках старого русла річок і берегах озер. Заболочено долини рік Прип'яті (верхів'я), Турії, Стохіда, Горині та інших [2]. Низинні болота багаті на мінеральні речовини, на них зростають вільха, рогоз, очерет, осока, мохи і водяться птахи.

**Верхові болота** зустрічаються значно рідше і утворюються на вододілах, піщаних терасах річок, що підстилаються водотривкими породами [3]. Вони переважно живляться за рахунок атмосферних опадів, завдяки чому бідні на мінеральні речовини. Тут зростають сосна, багно, журавлина, пухівка та інші рослини. Деякі верхові болота Полісся мають значні роз-

міри, як, наприклад, болотний масив Кремінне в Рокитнівському і Сарненському районах Рівненської області [4].

Болота перехідного типу також відносно бідні мінеральними речовинами, а в їхньому рослинному покриві переважають береза, сосна, осока, сфагнові мохи та ін.

Крім боліт, виділяють перезволожені ділянки, на яких без проведення відповідних заходів згодом можуть сформуватися заболочені ґрунти, а потім і болота. Такий процес спостерігається при умовах високого стояння рівня ґрунтових вод, значного перевищення опадів над випарюванням, недостатнього дренажу місцевості, наявності на невеликій глибині водотривких або слабо водопроникних порід [5]. Утворення боліт може відбуватися внаслідок неправильної експлуатації зрошувальної мережі, підпору від водоймищ, ставків тощо. Поштовхом до початку перезволоження може послужити період підвищеної зволоженості території протягом кількох років поспіль.

В Україні власне болота найбільші площі вкривають на Поліссі, особливо у Волинській, Рів-

Поширення болотних масивів в Україні (у км<sup>2</sup>)

Регіон	Меліоративний фонд	Болота	Заболочені землі	
			косовиці і пасовища	ліси і чагарники
Вінницька	1334	173	168	69
Волинська	6908	850	391	837
Дніпропетровська	217	138	43	—
Донецька	332	41	74	—
Житомирська	9819	297	362	257
Закарпатська	1799	14	18	—
Івано-Франківська	2624	22	313	13
Київська	4294	484	420	26
Луганська	561	74	59	—
Львівська	8206	19	255	285
Одеська	1012	713	104	7
Полтавська	1697	532	821	—
Ровенська	5248	755	745	160
Сумська	1895	234	344	—
Тернопільська	3663	63	142	—
Харківська	1047	164	159	131
Хмельницька	2155	156	291	66
Черкаська	817	229	—	153
Чернігівська	9395	883	384	180
Чернівецька	1988	15	42	—
АР Крим, Запорізька, Кіровоградська, Миколаївська, Херсонська	676	274	119	—
Україна	65687	6130	5254	2186

ненській і Чернігівській областях, у долинах лісостепових і степових рік та в Карпатах. Переважають низинні болота, які на Поліссі становлять до 90% всіх перезволожених ділянок [6]. Перехідні і верхові болота займають невеликі площі в північно-західній частині Полісся і в Карпатах.

Площа власне боліт і торфоболотних земель на початку 1980-х років в Україні становила 613 тис. га, а нині вона оцінюється приблизно в 1 млн. га. При цьому досить значна частина боліт осушена, і використовується в сільському і лісовому господарствах. Загальний меліоративно-болотний фонд України становив 6569 тис. га. Він складається із власне боліт і торфоболотних земель, заболочених і перезволожених земель.

Із загального меліоративного фонду країни виділено 1186 тис.

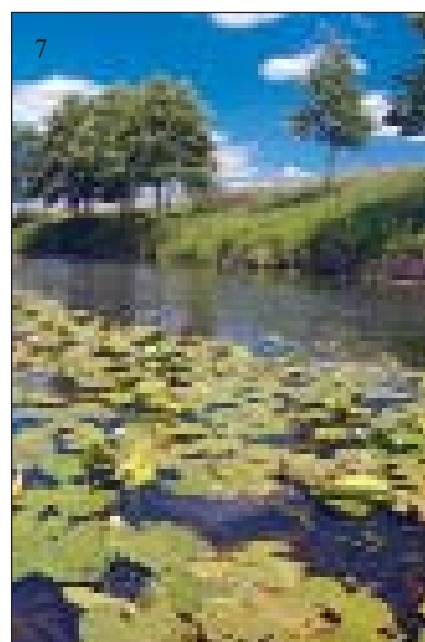
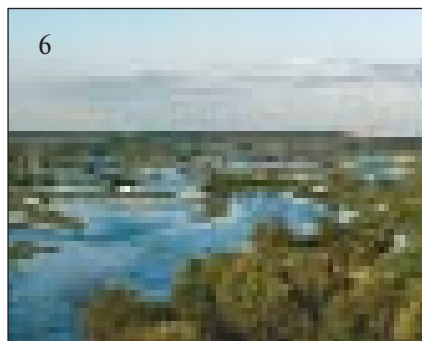
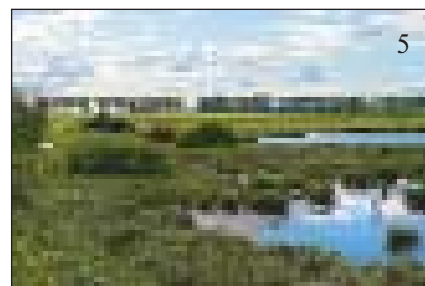
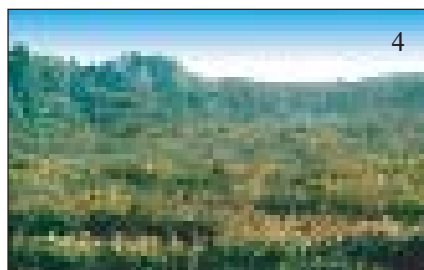
га, або 18%, які не підлягають осушенню. З них 312 тис. га представляють заповідники і заказники, найбільші площі яких розташовані в Чернігівській (48 тис. га, 32% меліоративного фонду області), Черкаській (відповідно 39 тис. га і 100%), Львівській (30 тис. га і 25%) і Сумській (24 тис. га й 84%) областях [7].

У цей час осушено 3274 тис. га, або майже половина болотно-меліоративного фонду України; ще 2500 тис. га можна умовно віднести до земель, що прилягають до осушених масивів і підданих впливу складних процесів осушувальних меліорацій [8]. Приблизно кожний шостий гектар осушених земель перебуває в несприятливому меліоративному стані і близько 70 тис. га земель так би мовити занадто осушені. Для поліпшення меліоративного стану осушених земель необхідно використовувати комплекс заходів — застосовувати закритий дренаж, осушно-зволожувачі, водозбірні, контурно-меліоративні системи, широко впроваджувати автоматизацію меліоративних процесів, поліпшувати структуру посівних площ тощо.

Незважаючи на невелику в цілому заболоченість країни, болота в окремих її регіонах — важливий елемент природного середовища.

## Заболоченість території України

Природний регіон	Площа, тис. км <sup>2</sup>	Площа боліт, км <sup>2</sup>	Заболоченість, %	Кількість боліт
<b>Полісся</b>	99,5	6351	6,26	1535
Західне	41,2	4481	10,87	947
Центральне	41,2	4481	1,19	216
Східне	39,9	1651	4,14	372
<b>Мале Полісся</b>	416	7,9	5,26	91
<b>Лісостеп</b>	2087	3054	1,47	914
Волинський	9,9	153	1,54	65
Подільський	50,3	411	0,80	198
Правобережний	67,1	353	0,52	251
Лівобережний	64,1	2054	3,20	301
Східний	17,1	83	0,48	99
<b>Степ</b>	240,3	79	0,03	92
<b>Українські</b>	38,8	181	0,46	86
Передкарпаття	14,8	180	1,22	55
Карпати	20,9	1	0,05	31
Закарпаття	3,1	—	—	—
<b>Гірський Крим</b>	8,5	—	—	—
<b>Україна</b>	603,7	10081	1,68	2718



Заболоченість окремих районів України дуже нерівномірна — вона зменшується на рівнинній території з півночі на південь та з заходу на схід. Це обумовлено тим, що в тому ж напрямку, особливо в теплу пору року, зменшується кількість опадів і зростає кількість тепла. Відхилення від загальної закономірності залежать від рельєфу, характеру покриву наймолодших четвертинних відкладів і деяких інших геолого-геоморфологічних особливостей.

За рівнем заболоченості і характеру боліт в Україні виділяють п'ять торфо-болотних областей: Полісся, Мале Полісся, Лісостеп, Степ і Карпати з Передкарпаттям.

Торфоболотна область **Полісся** займає Поліську низовину на окремих ділянках Волинської, Рівненської, Житомирської, Київської, Чернігівської, Хмельницької і Сумської областей. Полісся — найбільш заболочений (6,3%) і заторфований (4,3%) регіон України. Тут нараховується понад півтори тисячі боліт загальною площею 635 тис. га. Болота перед усім низинні, здебільшого заплавні [9],



9

але зустрічаються (переважно на північному-заході), перехідні і верхові улого-винні болота [10].

На Правобережному Поліссі утворено навіть два природні заповідники, на теренах яких, зокрема, зберігаються болотні масиви української півночі. **Рівненський природний заповідник**, утворений в 1999 році, — **найбільший болотний резерват України** загальною площею понад 470 км<sup>2</sup>. Тут на ділянках Володимирецького, Дубровицького, Рокитнівського і Сарненського районів області представлені всі типи боліт, що існують на теренах Українського Полісся [11]. **Поліський природний заповідник** заснований в 1968 році в Олевському і Овруцькому районах Житомирщини на площі 201 км<sup>2</sup>, чверть якої займають болота і заболочені ліси [12].

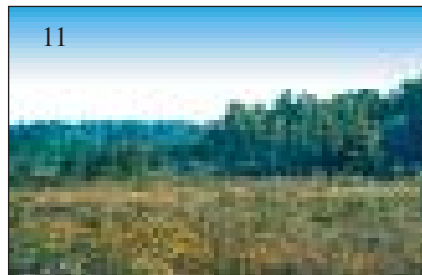


13

На Чернігівському Поліссі заболоченість сягає 5% і переважають болота низинного типу. Найбільші з них: **Замглай** (понад 10 тис. га), **Остерське** (близько 10 тис. га), **Сновське** (9,4 тис. га), **Смолка** (понад 4,0 тис. га) та ін. **Болото Замглай** у Ріпкинському і Городнянському районах області займає древню прохідну долину на межиріччі Дніпра і Десни [13]. Воно складається з кількох болотних масивів, де здавна розробляються відклади торфу з потужністю шарів від півтора до шести метрів.

Торфоболотна область **Малого Полісся** розташована на заході України, між Волинською і Подільською височинами в межах Львівської, частково Рівненської, Тер-

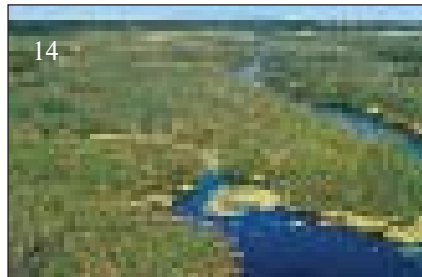
нопільської і Хмельницької областей. Заболоченість цього регіону досягає 5%, а заторфованість — 4%. На утворення і розвиток боліт тут дуже впливає незначна розчленованість території та висока її зволоженість. Переважають заплавні болота в широких долинах малих річок. Майже всі болота



11

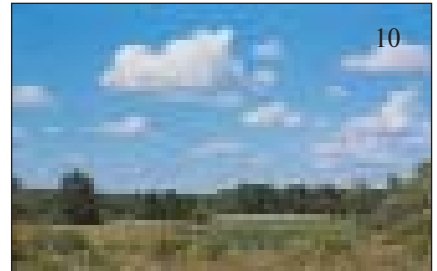
осушені і їхня територія використовується для сільськогосподарських потреб. У межах цієї торфоболотної області в 1984 році створений ботанічний Бушанський заказник [14], розташований в Острозькому районі Рівненської області на площі в 385 га. Тут охороняється комплекс соснових і вільхових лісів і очерет-осокових боліт у долині річки Збитеньки та рідкісні рослини, занесені до Червоної книги України [15].

Торфоболотна область **Лісостепу** займає центральну частину України, а її кордони збігаються з лісостеповою фізико-географічною зоною [16]. Значна розчленованість території і відносно невелика зволоженість не сприяють розвитку боліт, завдяки чому незначні заболоченість складає 1,5%, а заторфованість ледь перевищує



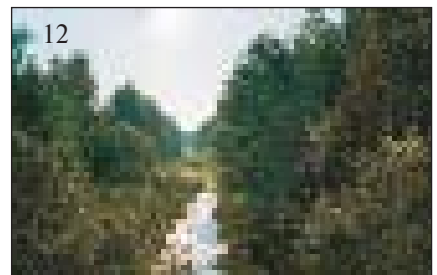
14

1% зональних теренів. Для цієї торфоболотної області характерні низинні болота, так чи інакше пов'язані з річковими долинами. Це заплавні, притерасні, долинні й болота старих річищ. Одним з найбільших є **Ірдинське болото** (площею близько 5,5 тис. га), розташоване в долині зрегульованої річки



10

**Ірдинь** (у Смілянському і Черкаському районах Черкаської області) — дніпровому припливі першого порядку [17]. В області фахівці виділяють п'ять торфоболотних районів — Волинського, Подільського, Правобережного, Лівобережного і Східного лісостепу. Найбільш заболоченим і заторфова-



12

ним районом є Лівобережний лісостеп [18].

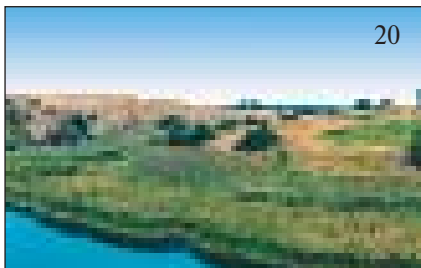
Торфоболотна область **Стену** займає терени півдня і південного сходу країни в степовій зоні [19]. В адміністративному відношенні до нього відносяться окремі ділянки, розташовані в Одеській, Миколаївській, Херсонській, Дніпропетровській, Запорізькій і Донецькій областях [20], а також у рівнинній частині Автономної Республіки Крим. Заболоченість і за-



15

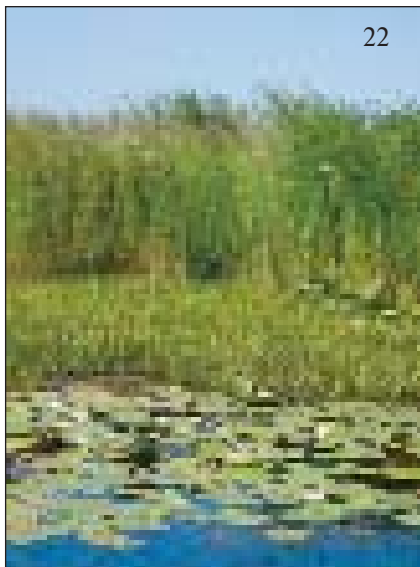
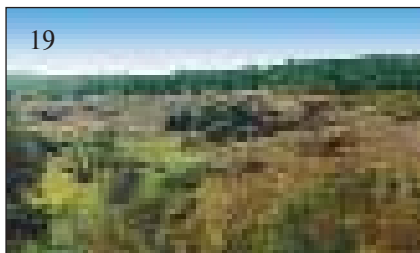
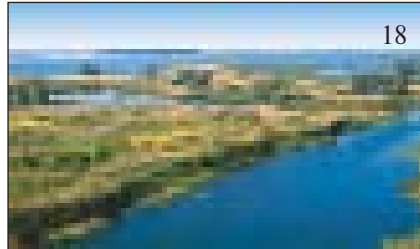
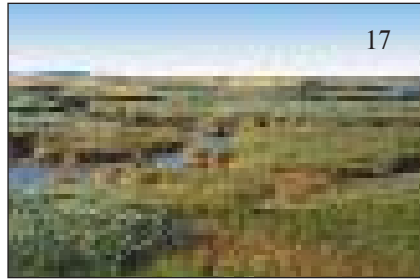


торфованість тут незначні (відповідно 0,03 і 0,02%). Переважають низинні заплавні болота, а також улоговинні болота на річкових терасах. Специфічними для цієї торфоболотної області є плавневі болота в низов'ях Дніпра [21], Пів-



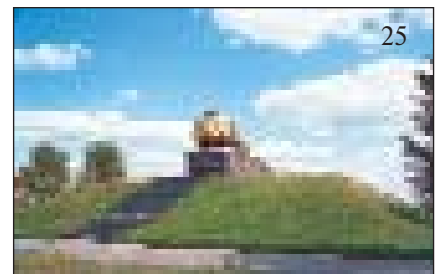
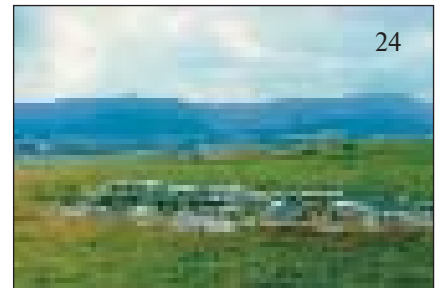
денного Бугу, Дністра [22] і Дунаю [23].

Торфоболотна область **Карпат і Передкарпаття** протягується від західного кордону України до верхівій Дністра, Бистриці і Пруту — Закарпатська, Івано-Франківська,



Львівська і Чернівецька області. Цю торфоболотну область географічно-традиційно підрозділяють на три райони — Прикарпаття, Карпати і Закарпаття. Найбільш заболоченим (1,2%) і заторфованим (1%) є Прикарпаття, де найчастіше зустрічаються низинні заплавні, долинні та улоговинні болота. У Карпатах кількісно боліт більше і також переважають болота низинного типу, але вони мають незначні площі [24]. У Закарпатті більшість боліт розташована в долині річки Тиси.

Україна — держава первісно аграрна і навіть ті, хто досі проєк-



тує космічні кораблі, хто буде найсучасніші літаки, коли випадає нагода залишають місто і їдуть на село чи на приміську садибу. Посадити грядочку, по порсатися в землі, щоб наступного разу було з чого порадіти, що прополоти, а згодом з почуттям зробленої справи і висмикнути з землі — це багатівікова і поки що невмируща традиція майже для кожного українця. Мабуть, заради цього, заради поваги до нелегкої селянської праці на землі часто-густо по селах і містечках всією країною стоять на п'єдесталах старенькі архаїчні трактори. Саме з них майже століття тому починалася механізація важкої праці в полі. Серед цього довжелезного загону сільськогосподарської техніки, що відпрацювала свій вік, є особливий монумент [25]. Його символічно встановлено біля села з приємною для будь-кого назвою Мирне Костопільського району на Рівненщині. І



якщо інших його технічних братів інженерна думка створювала щоб орати землю, то в поліського залізного коня була задача подвійної складності — зробити так, щоб можна було орати! Вона особливо була актуальна саме на Поліссі, де давній льодовик пошматував землю, а відступаючи перетворив її майже на суцільне болото.

Меліоративні роботи на теренах сучасної України розпочалися майже 140 років тому, на півстоліття пізніше Франції, Німеччині і Великій Британії. В 1873 році міністерство державного майна Російської імперії розпочало широкомасштабні роботи по осушенню Полісся. За два десятки років перших меліоративних робіт, що провадилися на площі 87.2 км<sup>2</sup> (на півночі України і півдні Білорусі у сучасних межах) було прокладено майже 4000 км осушувальних каналів. З тих часів значні ділянки українських теренів зазнали різноманітного меліоративного впливу, а меліорація (від латинського *melioratio* — поліпшення) стала науково обґрунтованою системою організаційних, господарських і технічних заходів, спрямованих на істотне поліпшення природних умов.

Минуло сторіччя, доки в липні 1979 року біля Мирного з'явився пам'ятник меліораторам [26] на честь освоєння мільйонного гектару осушених земель на Україні [27]. Чи багато це мільйон гектарів? Рахуйте самі — це більше за площу Чернівецької області, стіль-



ки ж як Ліван, або половина Словенії чи Ізраїлю. До того ж пам'ятнику три десятки років і меліоратори цей час не гаяли і не марнували, продовжуючи свою благородну війну за орні землі, пасовища та ліси, що не гниють у воді.

Ще одна пам'ятка майже століття нагадує нащадкам про багатівкову шану і повагу українців до землі на лісостепових теренах. В Канівському районі Черкащини, там де ріка Рось приймає одну з найбільших своїх приток — річку Росаву, за десять кілометрів від Дніпра розташоване село Межиріч. На широкій двокілометровій заплаві Росі, що поділила село на дві частини, біля шляху Канів-Черкаси височіє піраміда [28], дбайливо складена з різноманітних гранітних валунів. Її в 1914 році, напередодні Першої світової війни, побудували мешканці навколишніх сіл. У такий спосіб селяни вирішили подякувати меліораторам, що осушили заплаву річки і "відвоювали" у природи величезний шматок доброї та родючої

