

**Тема нового адміністративного устрою України знову і знову  
виникає на сторінках преси та в дискусіях політиків.  
Пропонуємо Вам ознайомитися з редакційною статтею на цю тему  
газети "Український форум" (№ 25 — 26 від 29 листопада 2002 року)**

# "Від Сяну до Дону"

**Академік Степан Рудницький:  
"Національна територія —  
це головна основна лінія"**

Історія формування державних кордонів України тісно пов'язана з етнічним розселенням українців — з одного боку, та з утвердженням української державності — з іншого боку. Першою з них була *Київська Русь*. Вона охоплювала території від Вискола до Дінця. Тривалий процес її формування закінчився за часів князювання Володимира Великого (980-1015). Кордони держави Володимира сягали на сході верхів'я річок Оки та Волги, на південному сході — Сули, Північного Дінця, Росі, Південного Бугу, на заході — Дністра, Карпат, Західного Бугу, Німана, Західної Двіни, на півночі — Чудського озера, Фінської затоки, Ладозького і Онезького озер. Русь-Україна була найбільшою державою в тодішній Європі.

У подальшому феодальна роздробленість, монгольська навала, тривалий період бездержавності, зрозуміло ж, вплинули на формування території у часи *Гетьманської Держави Богдана Хмельницького середини XVII ст.* — Війська Запорозького. Російські царі брутально порушили Переяславські домовленості про територіально-автономні права українського народу.

На початку XX ст., *1913 р., українські землі входили до складу 17 російських губерній та областей*: Київської, Волинської, Катеринославської, Подільської, Полтавської, Таврійської, Харківської, Херсонської, Чернігівської, Чорноморської, а також частково Люблінської, Седлецької, Гродненської, Кубанської, Мінської, Бессарабської губерній і Війська Донського.

За Брестською мирною угодою до виниклої у ході української національної революції 1917 року *Української Народної Республіки*, крім названих вище колишніх російських губерній, увійшли на заході Холмщина та Підляшшя. До складу *ЗУНР* увійшли Лемківщина, Закарпаття, Буковина, Хотинщина. 22 січня 1919 р. УНР і ЗУНР об'єдналися в єдину *Українську державу*. На півночі до України було прилучено північні повіти Чернігівщини та весь Гомельський повіт. Відповідно до української

етнографічної межі проведено кордон з Росією в районі Куртини, хоч на Воронежчині та у Донському Війську переважна частина замешканих українцями земель залишалася поза межами Української держави.

Отже, згідно з Конституцією УНР від 29 квітня 1918 р., адміністративно-територіальний устрій України виглядав так: до держави входило 30 земель — Київ з околицями, Древлянська земля, Волинь, Погорина, Болохівська земля, Поросся, Черкаси, Побужжя, Поділля, Брацлавщина, Подністров'я, Помор'я, Одеса, Низ, Січ, Запоріжжя, Нове Запоріжжя, Азовська земля, Половецька земля, Донеччина, Подоння, Сіверщина, Чернігівщина, Переяславщина, Посем'я, Посулля, Полтавщина, Самара, Слобожанщина, Харків. Була розроблена відповідна державна символіка УНР. Помилкою Центральної Ради, провідники якої вважали, що проблему кордонів належить вирішувати демократично (це в той час, коли більшовики всі проблеми розв'язували із застосуванням жорстоких репресій та зброї), було не включення до складу української держави Криму (мовляв, там живуть переважно татари та росіяни, от нехай і висловляться, до якої держави хочуть увійти). Гетьман П.Скоропадський не встиг приєднати Крим до Української Держави через повстання Директорії.

11 лютого 1922 р. ВУЦВК прийняв Постанову *"Про впорядкування та прискорення робіт адміністративно-територіального поділу УРСР"*. Планувалося перейти від чотириступеневої (губернія — повіт — волость — село) системи управління до триступеневої (округ — волость — село). 1932 р. введено нову, більшу територіально-адміністративну одиницю — область.

Радянські експерименти щодо адміністративно-територіального устрою УРСР продовжувалися фактично до розпаду СРСР. Спочатку все робилося під впливом ілюзій про світову федерацію соціалістичних радянських республік, куди повинні були потрапити практично всі європейські країни (герої-будьонівці роману трилогії *Уласа Самчука* "Волинь" мріяли не лише про Берлін, але й про Париж, атлантичні пляжі).

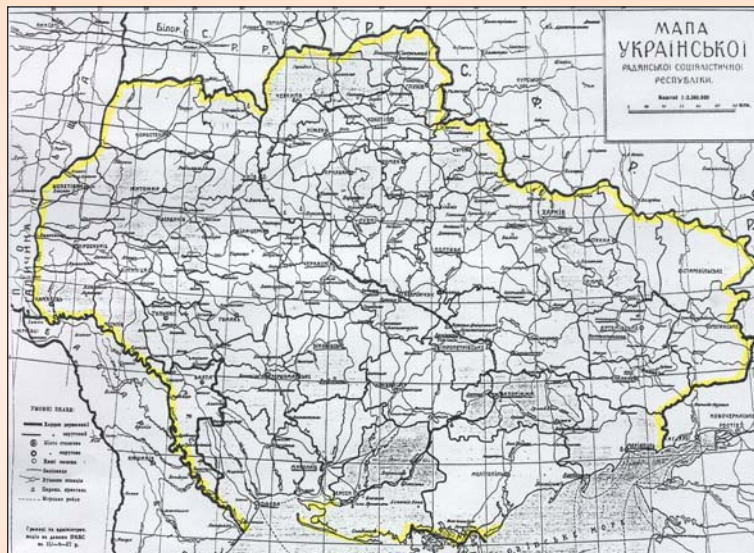




Виникали й зникали карликові радянські республіки типу Криворізько-Донецької чи Галицької, цілі райони свавільно передавалися з республіки в республіку. Зрозуміло, що все це робилося без згоди місцевого населення, адже слова "референдум" чи "демократія" більшовики вважали буржуазними і ворожими комуністичному світогляду. Так були передані Російській Федерації Шахтинський та Таганрозький округи — етнічні українські землі тощо. 1924 р. Г. Котовський ініціював створення Молдавської автономної республіки. Але етнічні молдавські землі у той час входили до

складу Румунії. Героя Громадянської війни це не зупинило — українські етнічні райони: Рибницький, Бірзульський, Олексіївський, Ананіївський, Ставровський, частини Крутянського, Балтського і Валегуцулівського, а також Дубосарський, Григоріопольський, Тираспольський і Слободзейський було передано до новоутворюваної МАСРР зі столицею в українському місті Балта, де мешкало на той час менше десятка етнічних молдаван. Так створювалася майбутня проблема Придністров'я — одвічно українських земель, незаконно у той час переданих до складу Молдови.





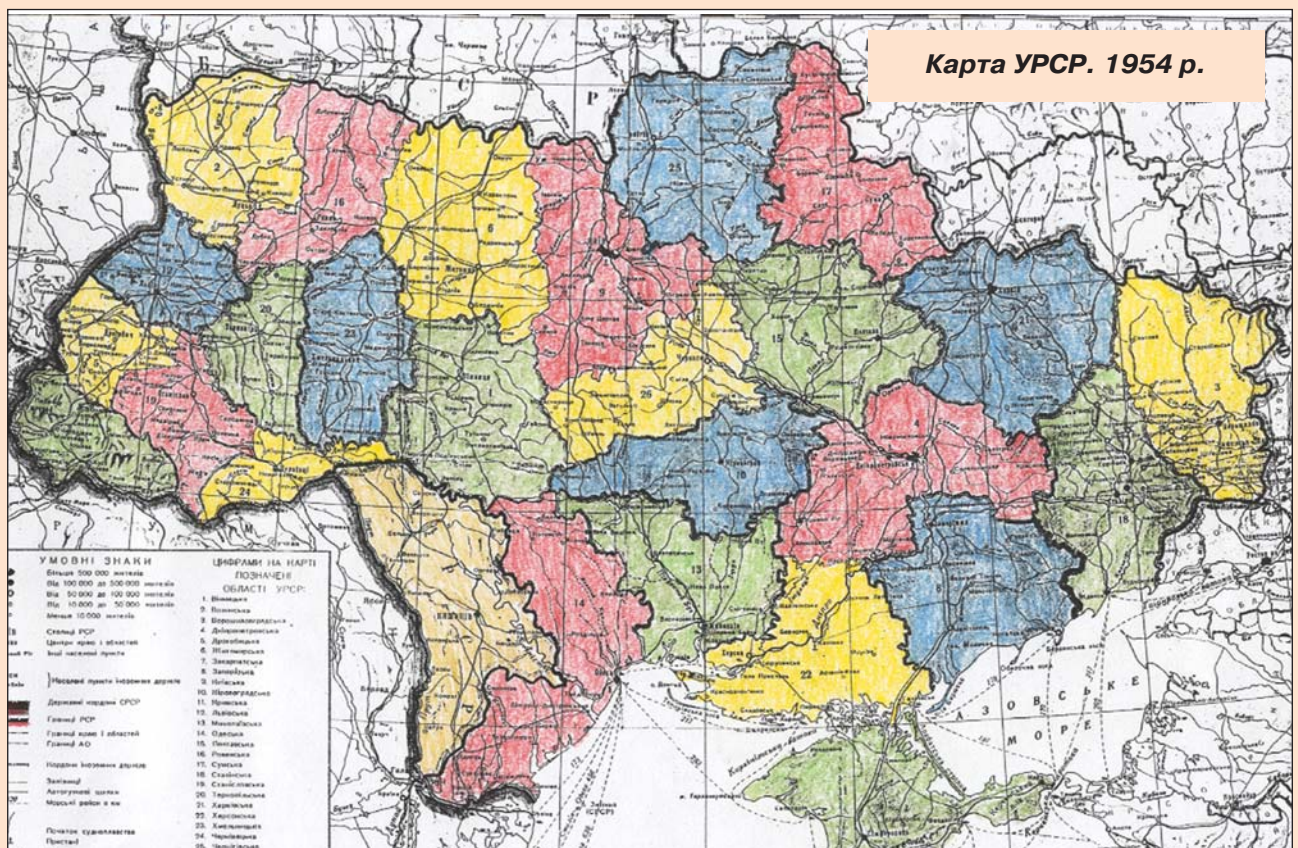
**Карта Української Радянської Соціалістичної Республіки. 1928 р.**

За часів Другої світової війни територія УРСР у 1939 — 1945 рр. знов зазнала чергових змін, зокрема внаслідок приєднання частки колишніх українських земель Івано-Франківщини і Буковини та створення нового політико-адміністративного устрою, зокрема Херсонщині було надано статус області. У 1954 р. до складу Української Радянської Соціалістичної республіки увійшла Кримська область РРФСР (**Ред. абзац**).

Після областей дійшла черга до економічних

районів. Законом УРСР від 31 травня 1957 р. на території республіки створювалось 11 економічних районів: Сталінський, Луганський, Дніпропетровський, Запорізький, Київський, Харківський, Вінницький, Одеський, Херсонський, Львівський і Сталінський. 1961 р. кількість раднаргоспів та економічних районів зростає до 14.

1965 р. вся вищевикладена система була зліквідована — в СРСР утвердився галузевий принцип управління господарством.



**Карта УРСР. 1954 р.**



Берду). До Херсонського раднаргоспу входили: Херсонська, Кримська, Миколаївська області та місто Севастополь.

Збільшивши територію Кримського краю, ми досягнемо конче потрібних сьогодні важелів впливу на стабілізацію політичного життя автономії.

Зрозуміло, що вдосконалення територіально-адміністративного устрою нашої держави потрібно принципово відмежовувати від ідей федералізації України, якими захоплюється частина наших політиків та урядовців.

Деякі українські регіони набули відмінних від інших рис не шляхом природного розвитку, а в результаті колоніальної політики чужих держав. Тому ці своєрідні особливості найчастіше не є проявом етнографічної і регіональної самобутності, і, за певних умов, можуть стати генератором негативних тенденцій, створити труднощі для українського державного будівництва.

Адміністративно-територіальна реформа — внутрішня справа України. Її кордони сформувався в умовах існування УРСР, як складової частини СРСР.

Відповідно до міжнародного принципу правонаступництва, вони перетворилися в кордони незалежної держави.

Непорушність кордонів України гарантується міжнародним правом і, зокрема, положеннями заключного акту Гельсінської наради з безпеки у Європі. Будь-які спроби їх переглянути несуть загрозу всьому мирному процесу на Європейському континенті.

Саме в такому контексті запропоновано **(Ред.) концепцію нового політико-адміністративного устрою України, в основі якої лежить етнографічна і регіональна самобутність 11 українських земель у межах сучасної території нашої країни:**

**на сході України — Донбас і Слобожанщина, у центрі — Правобережна Україна і Лівобережна Україна, на півдні — Південна Україна і Крим, на заході України — Волинь, Поділля, Північна Буковина, Східна Галичина, Закарпаття.**



**Одна з концепцій нового політико-адміністративного устрою України, в основі якої лежить етнографічна і регіональна самобутність українських земель (газета "Український форум" № 25 — 26 від 29 листопада 2002 р.)**